

Naturpark Vesterhavet

Supplerende bilagsmateriale til ansøgning
om optagelse som naturpark

Varde Kommune



INDHOLD

Indledning

Afsnit

1.0 + 2.0 Supplerende og konkretisering af projekter med naturtema inden for Naturpark Vesterhavet.

3.0 Beskrivelse af adgangsprojekterne rekreativ infrastruktur og strandsektionering.

3.1 Rekreativ infrastruktur.

3.2 Strandsektionering.

4.0 Adgangsforhold samt muligheder for friluftsliv på Forsvarets arealer.

4.1 Årlig "Åben Hede"

5.0 Fremtidige samarbejdsrelationer.

5.1 Fremtidig samarbejde med de store lodejere.

5.2 Fremtidigt samarbejde med Nationalpark Vadehavet.

5.3 Samarbejde med Naturpark Christiansø 55° ØST - VEST.

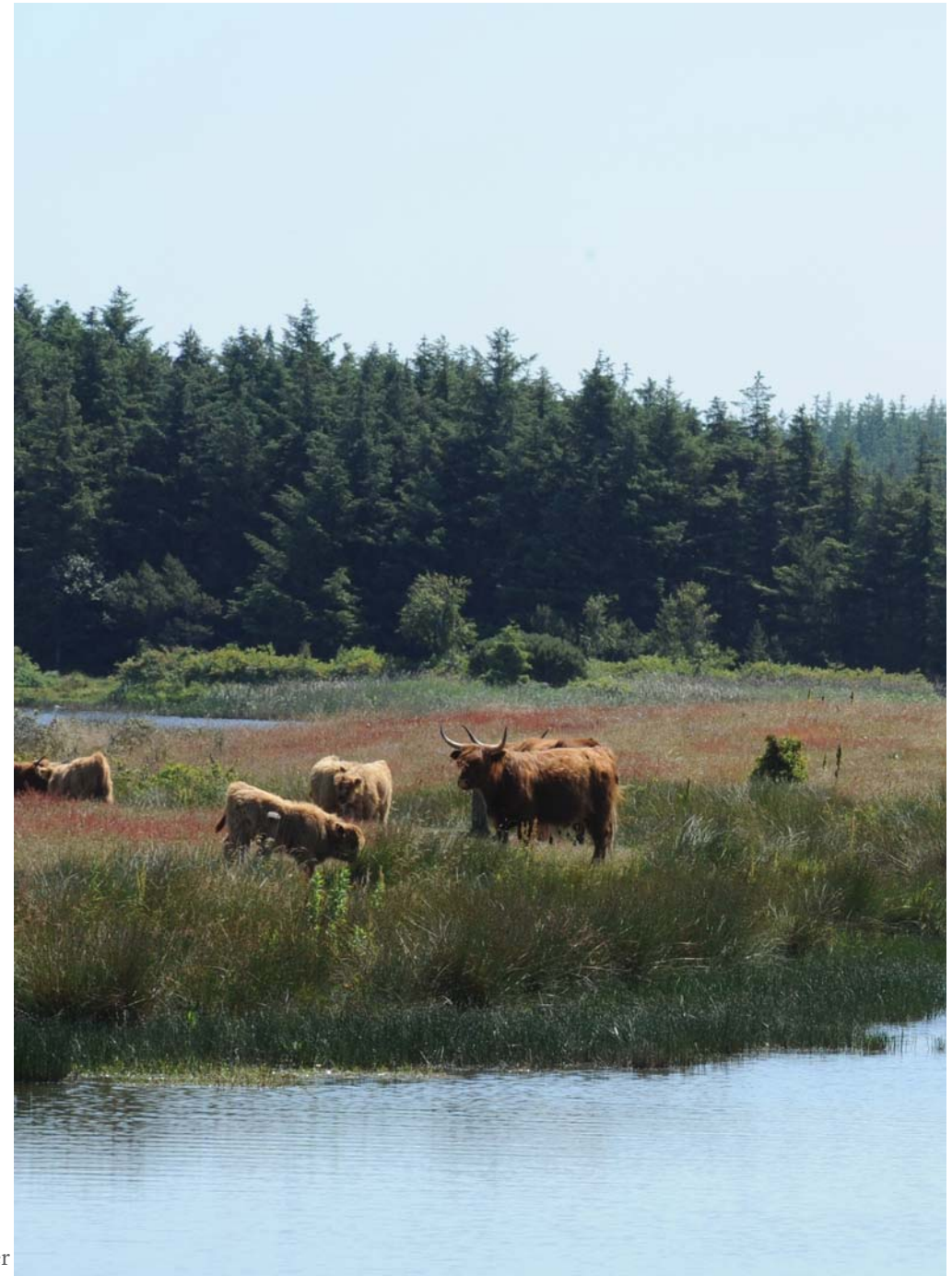
5.4 Samarbejde med frivillige og foreninger.

5.5 Samarbejde med nordtysk Naturpark

6.0 Bilag

6.1 Tidligere beskrevne projekter

6.2 Tidligere oplyst oversigt over kommende projekter:



Indledning

I efteråret 2013 sendte Varde Kommune en ansøgning om optagelse i Friluftsrådets mærkningsordning Danske Naturparker. Friluftsrådets bestyrelse og Danske Naturparkeres nationalkomité har i deres vurdering i brev af 8. april 2014 fremhævet en række områder som kræver en uddybende beskrivelse. Dette for at Naturpark Vesterhavet kan godkendes, som en Dansk Naturpark under mærkningsordningen.

Som led i at styrke ansøgningen til optagelse i Danske Naturparker, har Naturpark Vesterhavet arbejdet videre med de fem punkter som nationalkomiteen havde bemærkninger til. Der har været afholdt koordinerende møder med de respektive samarbejdspartnere og har derigennem fået konkretiseret igangværende og kommende projekter ligesom deres formål og uddybelse af enkelte temaer er resultatet af arbejdet.

På de følgende sider er der en uddybning af Friluftsrådets og nationalkomiteens fem punkter:

- ”Der er behov for afklaring og formidling af, hvilke naturplejende, naturgenoprettende eller naturforbedrende projekter, som de tre store lodsejere: Naturstyrelsen, Aage V. Jensen Naturfond og Forsvaret, sætter i gang eller arbejder videre med i naturparken - i mærkningsperioden”.
- ”Projekter med et naturtema har brug for at blive konkretiseret, og der skal opstilles mere specifikke mål, budgetter og tidsplaner for pleje, drift og genopretning”.
- ”Det skal beskrives mere tydeligt, hvordan adgangsprojekterne rekreativ infrastruktur og strandsektionering, understøtter hensynet til naturbeskyttelsen?”.
- ”En stor del af naturparken ligger på Forsvarets arealer. Er adgangsforholdene afklarede”?
- ”Samarbejdsrelationer er vigtige for fremdrift - særligt i denne naturpark med store lodsejerinteresser. Hvordan samarbejdes der med Naturstyrelsen, Aage V. Jensen Naturfond og Forsvaret, samt med lokale frivillige foreninger og borgere? Der bør også indledes et samarbejde med Nationalpark Vadehavet.”

Materialet er inddelt i afsnit efter den oplistning af punkter der fra Friluftsrådets bestyrelse og Danske Naturparkeres nationalkomité har anbefalet Naturparken at uddybe for at kunne blive optaget. Således er hvert punkt behandlet fortløbende. Materialet er som sagt supplerende til den tidligere behandlede ansøgning. Det skal derfor ses i sammenhæng med det eksisterende ansøgningsmateriale. For at skabe et samlet overblik over planlagte og igangværende projekterne i Naturpark Vesterhavet, er de tidligere indsendte projektbeskrivelser indsat bagerst i materialet som bilag.

Vi håber herved, at vi har håndteret og uddybet de ønskede forhold og at vi har styrket vores ansøgning med henblik på optagelse i Danske Naturparker.

Med venlig hilsen

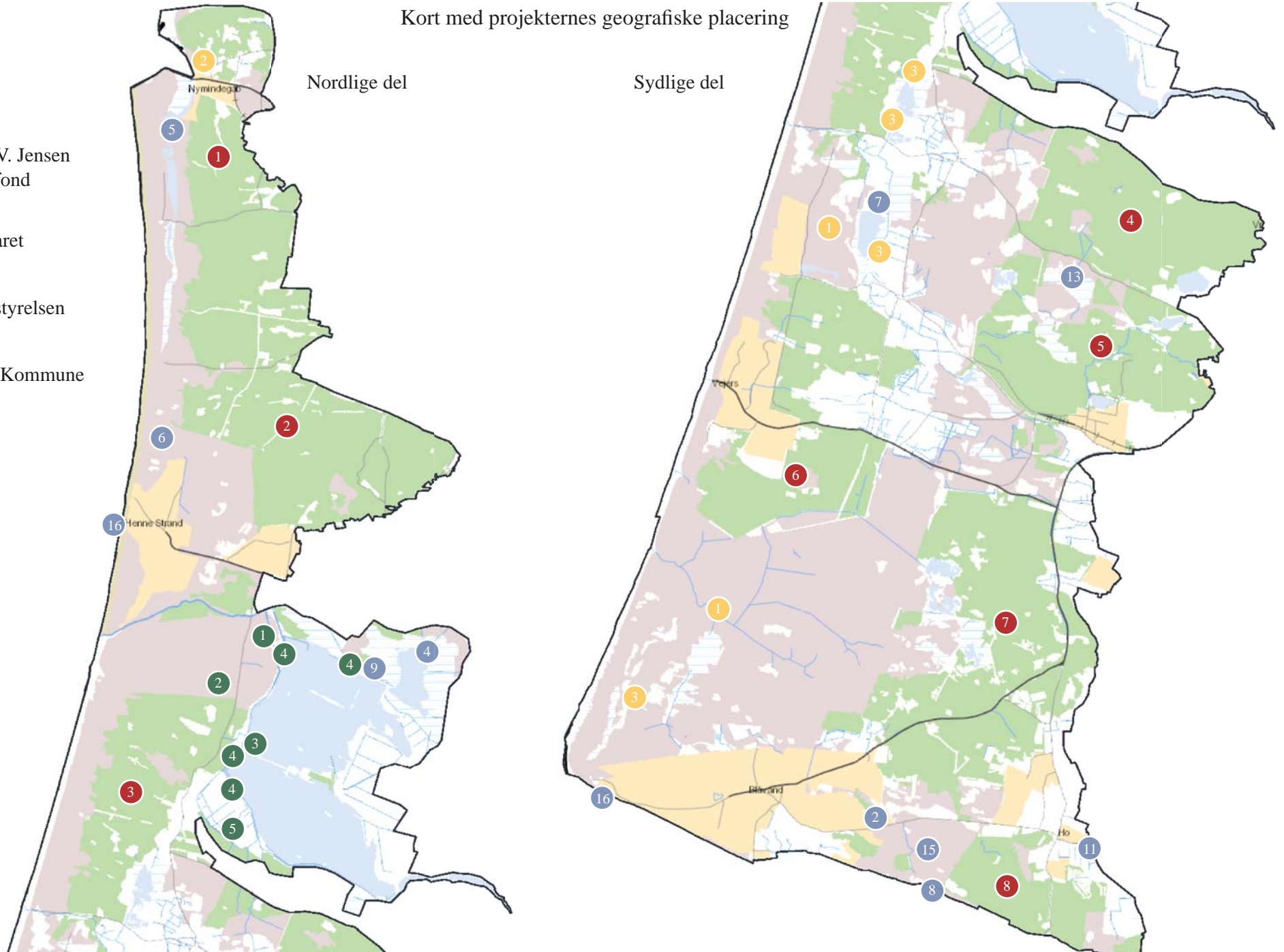
Preben Friis-Hauge
Udvalgsformand for Plan og Teknik, Varde Kommune

Kort med projekternes geografiske placering

Nordlige del

Sydlig del

- Aage V. Jensen Naturfond
- Forsvaret
- Naturstyrelsen
- Varde Kommune



1.0 + 2.0 Projekter fra Varde Kommune, Naturstyrelsen, Aage V. Jensen Naturfond samt Forsvaret.

For at fremme formidling og synliggørelse af de naturprojekter de tre store lodsejere har planlagt i naturparken, inden for mærkningsperioden, er projekterne samlet i dette supplerende materiale. Materialet er ligeledes suppleret med projekter Varde Kommune og øvrige aktører påtænker at realiseres under mærkningsperioden. Projekternes geografiske placering er visuelt formidlet gennem kortene.

På kortene ses Naturpark Vesterhavet delt op i to områder. Af kortene fremgår de fire store aktører, som arbejder med naturplejende, natur genoprettende og naturforbedrende projekter.

I dette afsnit er en samlet projektoversigt i Naturpark Vesterhavet oplistet. Projekterne favner bredt på områder med forskellige restriktioner, ligesom de involverer både offentlige og privatejede arealer. Hovedformålet er at styrke naturen, skabe biodiversitet samt at sikre naturparkens særlige natur. Alt dette søges løftet gennem de igangværende og kommende aktiviteter.

I projektoversigten fremgår også uddybelse af punkt 2, som omfatter projekter med naturtemaer, hvor specifikke mål, budgetter og tidsplaner for pleje, drift og genopretning er konkretiseret.

”Der er behov for afklaring og formidling af, hvilke naturplejende, naturgenoprettende eller naturforbedrende projekter, som de tre store lodsejere: Naturstyrelsen, Aage V. Jensen Naturfond og Forsvaret, sætter i gang eller arbejder videre med i naturparken - i mærkningsperioden”.

”Projekter med et naturtema har brug for at blive konkretiseret, og der skal opstilles mere specifikke mål, budgetter og tidsplaner for pleje, drift og genopretning”.



Klithedens fantastiske landskab



Kronhjorte ved Filsø



Filsø

Projekt: 1

Hedepleje af den nordlige del af Filsø Hede

År: 2013-2014

Budget: Aage V. Jensen Naturfond finansierer hedeplejen.

Beskrivelse:

Plantagen på den nordlige del af Filsø Hede har i årtier bredt sig ud over heden med opvækst af bjergfyr.

Der er behov for et større rydningsarbejde for at få hedevegetationen tilbage.

Aage V. Jensen Naturfond er med udgang af 2014 ved at lægge sidste hånd på rydningen af bjergfyr. Det ryddede areal er på ca. 20 ha beliggende omkring Lange Plantage.

Området på nordsiden af plantagen er karakteriseret ved udpræget forekomst af relativt intakte klitformationer. Der er i forbindelse med plejen derfor lagt meget vægt på, at det sker på en skånsom måde for derved at sikre formationerne.

Mål:

Målet er at bevare den oprindelige hede og dermed sikre den naturlige flora og fauna.

Projekt: 2

Vandingssteder på Filsø Hede

År: 2014-2016

Budget: Finansieres af Aage V. Jensen Naturfond.

Beskrivelse:

Filsø Hede plejes ved afgræsning med kreaturer. Dyrene har adgang til drikkevand ved mulepumper og et enkelt naturligt vandhul på heden. Dette har vist sig ikke at være tilstrækkeligt. Der er etableret et nyt vandingssted med vandværksvand i det nordvestlige hjørne af hegnet om Filsø Hede, hvilket har bevirket at dyrene bevæger sig mere rundt på arealet (315 ha).

Dyrenes græsning/pleje af heden har en positiv indvirkning på hedens tilstand, men plejen vil kunne optimeres, hvis der blev oprettet yderligere vandingssteder, som vil få dyrene mere rundt. Det er planen at etablere nogle søgehuller og følge vandstanden i 2015 for derefter i 2016 at kunne etablere et eller to vandhuller på heden.

Mål:

Målet er, at sikre fortsat græsning på heden samt at sprede græsningstrykket på heden, så slid og pleje bliver mere ensartet til fordel for hedens natur.

Projekt: 3

Filsø - naturovervågning/monitoring

År: 2013-2015

Budget: Finansieres af Aage V. Jensen Naturfond.

Beskrivelse:

Efter reetablering af den 915 ha store Filsø i 2012, har der været - og bliver der forsat gennemført et ambitiøst overvågningsprogram for søen. I programmet indgår der både overvågning af fugle, insekter, planter omkring Filsø samt udvikling af søens vandkvalitet, vandplanter og fiskebestande. Fugleovervågningen vil fortsætte ud over 2015. Overvågningen udføres af Københavns Universitet i samarbejde med lokale ornitologer.

Mål:

Overvågningen skal sikre viden om søens udvikling og samtidig som en klarvandet sø med tidligere tiders enestående bundvegetation og biodiversitet. Såfremt udviklingen er uhensigtsmæssig, giver monitoreringen viden om årsager og mulige afhjælpende foranstaltninger.

Projekt: 4

Etablering af udsigtstårne og stier

År: 2013-2015

Budget: De hidtil opsatte faciliteter har været finansieret af Aage V. Jensen Naturfond. Realdania er måske en kommende finansieringspartner.

Beskrivelse:

Efter genskabelsen af Filsø, er der etableret tre udsigtstårne med information (Storeholmtårnet, Petersholmtårnet og platformen på pumpestationen ved Kirkebyvad) samt, cykelstier, trampestier og boardwalks, for at publikum kan få adgang til den nye natur. Petersholmtårnet er indrettet for folk med handicap, så alle kan få et indkig i den nye natur omkring Filsø. Der er desuden etableret tre nye p-pladser. Publikumsstællere i faciliteterne dokumenterer deres brug. Der har været ca. **20.000** besøgende i Storeholmtårnet og ca. **25.000** besøgende i Petersholmtårnet siden de blev etableret i 2013. Faciliteterne har været finansieret af Aage V. Jensen Naturfond.

Der arbejdes på at få etableret et større spektakulært informationssted nord for Filsø Avlsgård, hvor publikum kan opleve søen på første parket. Dette er et samarbejde mellem Aage V. Jensen Naturfond, Naturstyrelsen og Realdania.

Mål:

Formålet er at give publikum nogle faciliteter, hvor de kan få information om Filsø-projektet og om naturen ved Filsø og de omkringliggende områder. Ved at guide publikum til specifikke udkigspunkter skånes naturen mest muligt samtidig med at flest muligt kan opleve den.



Fugletårnet Petersholm ved Filsø.

Projekt: 5

Pleje af rigkær med kronstyr

År: 2014-2015

Budget: Finansieres af Aage V. Jensen Naturfond.

Beskrivelse:

I pilekrattene rundt om Fidsø findes der tilgroede rigkær med sjældne dagsommerfuglearter, som trænger til pleje. Der findes en stærk bestand af kronstyr, som har pilekrattet som deres biotop i længere perioder af året. Ved at skove og fjerne pilekrat i pletter (i en mosaik) vil kronvildtet kunne holde bevoksningen nede til fordel for en spændende rigkærvegetation med orkideer. Der vil samtidig komme lys og luft til de ryddede felter, således at der skabes nye levesteder og spredningsmuligheder for flere af områdets sjældne dagsommerfugle

Mål:

Plejen skal genskabe og sikre rigkærene med karakteristisk artsrig vegetation og tilhørende insekter fra tilgroning samt skabe en biotop for svalehalens genindvandring til området.



Kallemærsk Hede

Projekt: 1

Rydning af ca. 200 ha klithede

År: 2013-2016

Budget: ca. 1 mio. Forsvaret finansierer dette.

Beskrivelse:

Forbedring af hedens naturmæssige struktur, som er truet af tilgroning med eksoter, især Bjergfyr. Helrydning omkring søer på heden udføres bl.a. også for at forbedre forholdene for tinksmed, der er på udpegningsgrundlaget for Natura2000 området.

Mål:

Skabe bedre vilkår for hedens oprindelige flora og fauna herunder tinksmeden.

Projekt: 2

Naturpleje ved Nymindegablejren

År: 2013-2015

Budget: 50.000 kr. Forsvaret finansierer dette.

Beskrivelse:

Ved Nymindegablejren ryddes et 9,3 ha. stort naturareal for træopvækst og invasive arter på arealet.

Mål:

Målet er at forhindre spredning af invasive arter herunder japansk pileurt, samt hindre træopvækst på arealet.

Projekt: 3

Græsningsprojekter

År: 2013-2016 + løbende

Budget: Græsningsprojekterne finansieres af Forsvaret

Beskrivelse:

Afgræsning af flere hundrede hektar naturområder i naturparken, herunder 240 ha. ved Grærup Langsø, Nørrekær og Tane sø.

Mål:

At sikre naturpleje af arealerne, som samtidig giver brugerne en forbedret naturoplevelse.



Bålhytte i Ho Plantage

Projekter fra Naturstyrelsen

Naturstyrelsens projekter er ofte flere større eller mindre projekter der befinder sig inden for et samlet geografisk område. Derfor er disse projekter samlet inden for deres geografiske område. Ved at se på kortene kan det ses mere nøjagtigt, hvor de enkelte projekter er.

Der er tale om projekter der etableres i årene 2013-2028 og således også i mærkningsperioden.

Naturstyrelsen laver langsigtede driftsplaner for alle sine arealer. Driftsplanerne beskriver, hvordan styrelsens skove og naturarealer skal drives og plejes, og de har dermed betydning for både friluftsliv og natur. Planen udstikker rammer for driften inden for en rullende 15-årig driftsplanperiode med en planlagt revision 1-2 gange i perioden.

I Naturpark Vesterhavet ligger de store plantager domineret af nåletræer. Yderst mod Vesterhavet ligger Nyminde, Blåbjerg, Kærgård og Vejers Plantager, der ligger som værn mod vestenvinden. Lidt tilbagetrukket ligger den nyere anlagte Nr. Nebel Skov samt Vrøgum, Ål, Bordrup-Oksby og Ho Plantager.

Målene i planen er udarbejdet ud fra et langsigtet perspektiv, hvilket særligt gælder for plantagerne, hvor opbygningen af flerstrukturerede og selvforyngende skovsystemer vil tage flere trægenerationer.

Projekt: 1

Projekter ved/i Nymindegab Plantage

År: 2014-2020

Budget: Naturstyrelsen står for finansieringen.

Beskrivelse:

I den førstkommande del af planperioden planlægges en række konkrete tiltag iværksat. Disse tiltag retter sig dels mod målsætningen om at fremhæve landskabet og forbedre naturtilstanden.

- Ved Gammel Gab syd for Gammeligab Vej igangsættes græsningspleje. (Er implementeret)
- Der vil ske en rydning af bevoksningen af bjergfyr på Bay's Klit i den sydlige del af plantagen.
- Området ved Kirkeflodfredningen ryddes for opvækst, ligesom der sker en rydning af opvækst af pil og fyr på to engarealer vest for Nymindestrømmen længst mod nord. Rydningerne ved Nymindestrømmen vil blive efterfulgt af vedligeholdende græsningspleje. (Er implementeret)
- Der foretages en mindre rydning af bjergfyr (få ha) længst mod sydvest i en trekant langs Houstrup Strandvej.

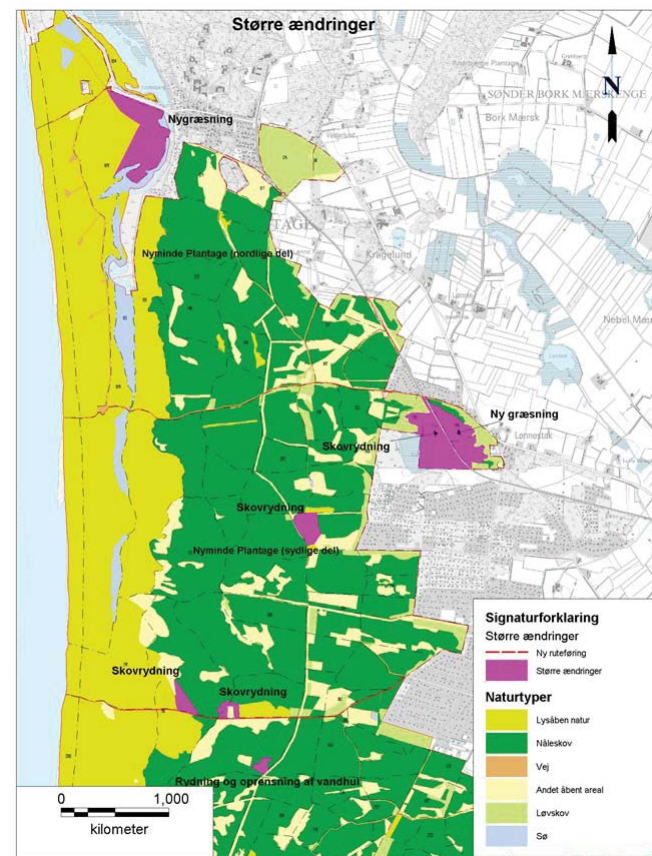
Mål:

Nyminde Plantage er beliggende som et stort skovområde, der adskiller campingplads, feriecenter, store sommerhusområder og Nymindegab by fra kysten. Med denne placering er plantagen af stor rekreativ betydning og det er målsætningen, at plantagen fortsat skal udvikles, som et vigtigt publikumsområde med mulighed for at opleve vestjyske landskaber og et varieret dyreliv herunder tilstedeværelsen af en fast kron dyrbestand. Det karakteristiske landskab med Nymindestrømmen, klitheder og plantage er af stor betydning for området, og det er den overordnede målsætning at bevare og understøtte fremtoningen af landskabet.

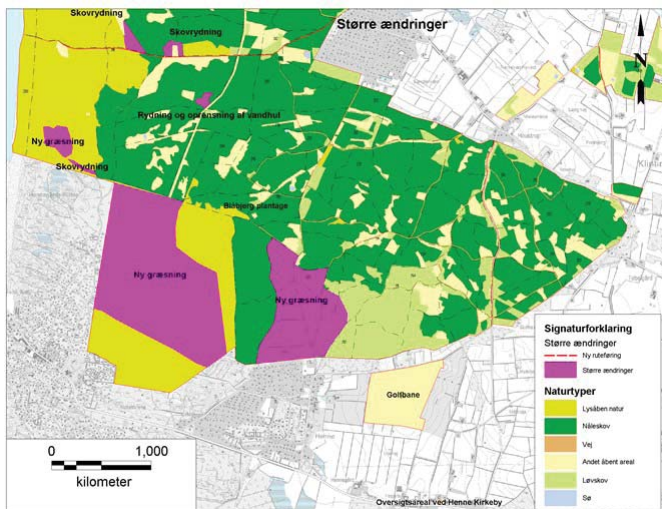
Den langsigtede plan for landskabet i og omkring Nyminde Plantage er, at skoven skal udvikles mod en overvejende fyrretræsdomineret skov, der grænser op til og glider over i klithederne og anden lysåben natur omkring Nymindestrømmen mod vest. Overgangen fra de lukkede skovbevoksninger i plantagen til de åbne vidtstrakte klitheder gradueres på en måde, så fremtoningen af terrænformerne fremhæves og understøttes.

Længst mod øst udvikles dele af skoven mod en mere lysåben skov med en stor andel af løvtræarter. I plantagens østlige del findes også det fredede moseområde Kirkeflod. Moseområdet ryddes for træer og anden opvækst for at undgå yderligere tilgroning og for at skabe udsigt over vådområdet bl.a. fra udsigtspunktet på Gravensbjerg øst for den gamle jernbane.

I den centrale del af Nyminde Plantage skal udviklingen gå mod at enkelte områder med lysåben skovnatur, der kan skabe variation fra det ellers lukkede skovbillede. Dette vil bl.a. gælde for området ved Bay's Klit, hvor det er målet at selv klitten udvikles med hedenatur, mens et område direkte sydvest for klitten udvikles med spredte enkeltstående træer og mindre klynger af træer.



Kortet viser de mest markante ændringer ved Nymindegab Plantage.



Kortet viser de mest markante ændringer ved Lyngbo Plantage.

Projekt: 2

Projekter ved/i Lyngbo Plantage

År: 2014-2020

Budget: Naturstyrelsen står for finansieringen.

Beskrivelse:

Der er planlagt konkrete tiltag til iværksættelse indenfor den førstkomende 5-6 års periode. De planlagte tiltag bidrager til opfyldelsen af de mere langsigtede mål for området.

- Arbejdet mod en mere gradvis overgang mellem plantagen og Lyngbos Hede øst for heden påbegyndes.
- Der igangsættes afgræsning i en del af skoven mellem Lyngbos Hede og egekrattet ved Blåbjerg, ligesom der også opstartes græsningspleje i klitterne ved De Blå Søer vest for plantagen.
- Vest for plantagen ryddes også en langstrakt smal bevoksning af sitkagran, der strækker sig ud i klitten.
- Et mindre projekt med forbedring af et kunstigt gravet vandhul igangsættes.

Mål:

Det er en del af målsætningen for plantagen, at Lyngbos Hede holdes i en god plejetilstand ved hjælp af græsning, og at der skabes en mere åben og gradvis overgang fra heden til resten af plantagen. Det fredede egekrat i nærområdet ved Blåbjerg søges friholdt for opvækst af særligt contortafyr og andre invasive arter til fordel for de hjemmehørende arter heriblandt de enebærbuske, der findes i krattet. Det er også et mål, at der i fremtiden kan forblive en fast og sund krondyrbestand i plantagen til glæde for publikum.

Blåbjerg Plantage skal fortsat være en gran- og fyrretræsdomineret plantage, der mod syd afløses af de særegne sandoverføgne egekrat og af bøgetræsbæltet langs Blåbjergvej. Udsigten fra Blåbjerg skal til stadighed friholdes som et vigtigt udsigtspunkt.

Det er målet at den lysåbne hedenatur her udvides med tunger der følger klitkonturerne ind i det omkransende bælte af bjergfyr, for dermed at opløse den i dag skarpt optrukne og meget lukkede skovrand, som afgrænser heden mod øst. Afgræsningen mellem hede og plantage vil ændres men samtidig bibeholdes bevoksningerne af bjergfyr for at sikre de gode dagsopholdsmuligheder for kronvildtet, som netop dette område i dag indeholder.

Vest for plantagen er det planen, at de vidtstrakte klitheder ligesom Lyngbos Hede holdes helt lysåbne og uden trævækst. Skovranden holdes tilbage så skoven ikke ved naturlig tilgroning spreder sig ud i det lysåbne område. Det betyder også at bevoksningen af sitkagran, der strækker sig ud i klitten nordvest for Lyngbos Hede, fjernes.

Øst for Lyngbos Hede er det planen, at den skarpe afgræsning mellem skov og hede brydes, så der bliver en mere gradvis overgang fra den lukkede skov til den åbne hede. Skovranden skal i større grad mere naturligt følge terrænets former så variationer i klitformationerne også afspejles i bevoksningen.

Projekt: 3

Projekter ved/i Kærgård Plantage

År: 2014-2020

Budget: Naturstyrelsen står for finansieringen.

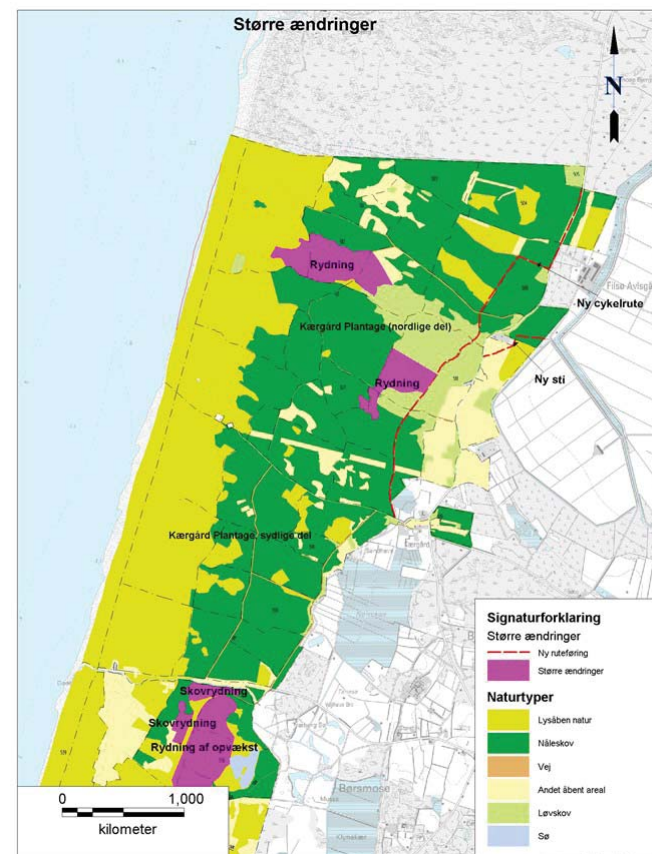
Beskrivelse:

Der er planlagt konkrete tiltag til iværksættelse indenfor den førstkommende 5-6 års periode. De planlagte tiltag bidrager til opfyldelsen af de mere langsigtede mål for området.

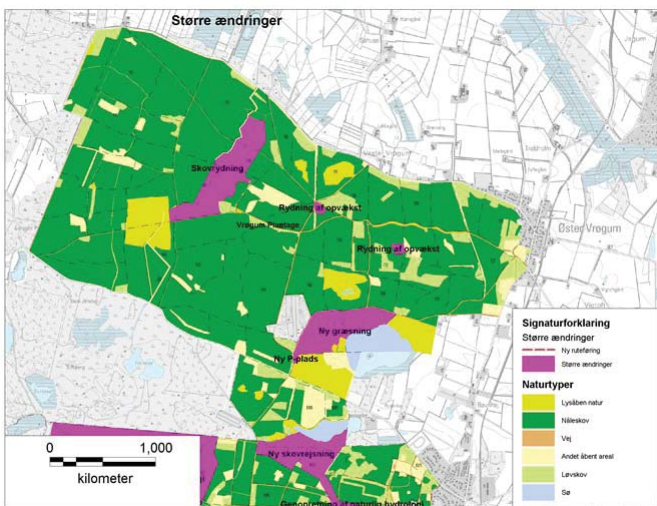
- Et mose- og engareal mod nordøst ud til Filsøheden ryddes for træer og der igangsættes ny græsningspleje.
- Der iværksættes rydning af bevoksninger af contortafyr syd for Børsmosevej og heden øst for campingpladsen ryddes for opvækst af nåltræer.
- For publikum anlægges en sti fra parkeringspladsen ved Nørre Enge ud til den nye Filsø, der etableres ved implementeringen af Aage V. Jensen Fondens genopretningsprojekt. Det er også i den forbindelse planen at etablere en cykelsti gennem området med bl.a. forbindelse til Blochsgård. Ved Blochsgård opstilles en ny informationspavillon om kron dyr. (Er implementeret)
- Derudover udarbejdes og opstilles information om naturen i Løvklitten ved Nørre Enge.

Mål:

Den overordnede målsætning for driften af Kærgård Plantage og klithederne er at bevare et karakterfuldt naturområde med plantage i et klitlandskab og friholde det for elementer, der ikke understøtter dette. Af dette følger at landskabsbilledet og naturplejen er i fokus for fremtidige prioriteringer. Publikums muligheder for at opleve dette værdifulde område prioriteres ligeledes højt, dog med særlig vægt på den stille skovvandrers brug. Skovdyrkningsmæssigt er der for plantagen ingen produktionsinteresser.



Kortet viser de mest markante ændringer ved Kærgård Plantage.



Kortet viser de mest markante ændringer ved Vrøgum Plantage

Projekt: 4

Projekter ved/i Vrøgum Plantage

År: 2014-2020

Budget: Naturstyrelsen står for finansieringen.

Beskrivelse:

Der er planlagt nogle konkrete tiltag, som skal bidrage til opfyldelsen af den overordnede målsætning og som planlægges iværksat i løbet af de første 5-6 år af planperioden.

- En del af den gamle pansergrav i området nordøst for Den Fredede Hede ryddes for træer og frilægges, så den kommer til at fremtræde mere synligt som et historisk kulturminde og som landskabelement.
- I bevoksningen af egetræer ned mod Barnsø planlægges det at igangsætte skovgræsning. Der iværksættes en nænsom renovering af Hans Niensens Have, og ved Snorrehøj etableres en ny parkeringsplads.

Mål:

Den overordnede målsætning for Vrøgum Plantage er, at den fortsat skal udvikles og fungere som en plantage, hvor træproduktion baseret på naturnær skovdrift er i fokus. Landskabeligt skiller plantagen sig ud fra de fleste andre plantager i området, da der er forholdsvis gode produktionsforhold, der har dannet forudsætning for et varieret skovbillede med en del løvtræer. Det er målet, at driften af plantagen fortsat skal underbygge og udvikle denne variation. Den landskabelige variation skal også komme til udtryk ved en vekslen mellem både lysåbne naturområder, tætsluttede stabile skovbevoksninger og lysåben skov med gamle højstammede træer.

Det er målet, at friluftslivet fortsat skal tilgodeses i plantagen særligt i den bynære østlige del. Ballonparken, hundeskov, hjertestei og de øvrige markerede ruter er vigtige omdrejningspunkter for friluftaktiviteter i plantagen.

Der findes flere kulturmiljøer i plantagen. Det er målet, at pansergraven fra 2. Verdenskrig, Hans Niensens Have og resterne af den gamle skovplanteskole bliver vedligeholdt og synliggjort, så det i større grad bliver muligt at erkende disse kulturhistoriske levn i plantagen.

I området ved Barnsø er det målet at nå nærmere mere naturlige hydrologiske forhold.

I den østlige del af Vrøgum er det målet, at skovbilledet fortsat udvikles mod en langt større andel af løvtræer. Dette vil give en spændende variation til de ellers monotone nåletræsplantager i området.

Projekt: **5**

Projekter ved/i Ål Plantage

År: 2014-2020

Budget: Naturstyrelsen står for finansieringen.

Beskrivelse:

Der er planlagt konkrete tiltag til iværksættelse indenfor den førstkomende 5-6 års periode. De planlagte tiltag bidrager til opfyldelsen af de mere langsigtede mål for området.

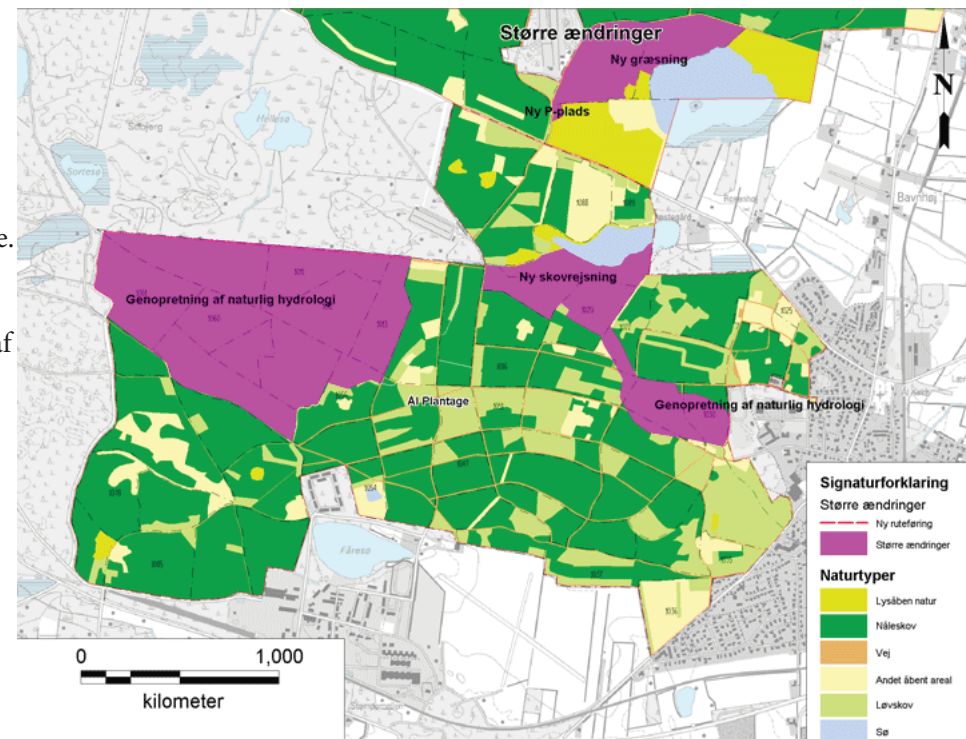
- I området nordøst for Gåsekær påbegyndes afviklingen af de nuværende bevoksninger af sitkagran. (Er implementeret)
- I området mellem Ål Præstesø og Grundsø igangsættes skovgræsning. (Er implementeret)
- Ved boldbanen rørlægges en mindre del af en grøft. (Er implementeret)

Mål:

Ål Plantage udgør med sin bynære beliggenhed et vigtigt nærrekreativt skov- og naturområde, og det er en væsentlig del af målsætningen for plantagen, at den udvikles som sådan. I den østligste del af plantagen tættest på Oksbøl by, understøttes dette ved en udvikling mod et løvtræsdomineret skovbillede. Desuden prioriteres det højt at styrke oplevelsen af kulturmiljø i denne del af plantagen særligt med tanke på fortællingen om områdets benyttelse som flygtningelejr i årene efter 2. Verdenskrig. Natur- og landskabværdier i plantagen forøges ved genopretning af vådområdet omkring Gåsekær og ved udvikling mod lysåben græsningsskov og åben eng i området omkring Grundsø.

Landskabsbilledet i Ål Plantage skal udvikles, så den østlig del på sigt bliver præget af løvtræer, mens den vestlige del fortsat vil være domineret af nåletræer. Området syd for Præstesø ned mod Grundsø udvikles mod en mere lysåben skov og åbne engarealer.

I plantagens nordvestlige del skal moseområdet ved Gåsekær udvides og udvikles til at være et stort sammenhængende vådområde, der strækker sig fra Søndre Gåsekærvej, over Nordre Gåsekærvej og helt op til Oksbøl Skyde- og øvelsестerræn. Vandstanden hæves gradvist og først når bevoksningerne af sitkagran er afviklet. Landskabet udvikles til et mere åbent moseområde afløst af spredte lysåbne skovarealer domineret af birk og skovfyr.



Kortet viser de mest markante ændringer ved Ål Plantage.

Projekt: 6

Projekter ved/i Vejers Plantage

År: 2014-2020

Budget: Naturstyrelsen står for finansieringen.

Beskrivelse:

Der er planlagt konkrete tiltag til iværksættelse indenfor den førstkommende 5-6 års periode. De planlagte tiltag bidrager til opfyldelsen af de mere langsigtede mål for området.

- Der skal ske en renovering af Fårehuset til skjul og madpakkehus for de skovgæster, der gerne vil opleve krondyrene. Muligheden for at opsætte et større udsigtstårn ved Flomfennen undersøges. (Er implementeret)
- I et fugtigt område nordøst i plantagen lukkes grøften for at tilstræbe en mere naturlig hydrologi og en del af bevoksningen af bjergfyr ryddes.

Mål:

Den overordnede målsætning for Vejers Plantage er at plantagen sammen med området omkring Blochsgård i Kærgård Plantage skal udvikles som et af de vigtigste steder for formidling om kron dyr i området. Målet er at skabe gode rammer for skovens mange gæster og i særdeleshed at give gode muligheder for at opleve kron dyr i naturen. Dermed er der fokus på give mange mennesker mulighed for en stille naturoplevelse med iagttagelse af dagaktive kron dyr. Vildtforvaltningen prioriteres højt i Vejers Plantage som et led i målet om at kunne give publikum muligheden for at se kron dyr i området. Skovdriften og naturplejen skal understøtte at der til stadighed findes egnede lysåbne naturområder til fouragering og tætte bevoksninger til dagsophold.

Det er målet at bevare indtrykket af det lukkede skovbillede som afveksling og som kontrast til det åbne hedelandskab omkring Vejers Plantage. Plantagen omkranser sommerhusområderne ved Vejers Strand. Inden for skovbrynet er det planen, at små åbne naturområder og agre skal ligge som mosaikker i den nåletræsdominerede skov. Enkelte steder i skoven mod sydvest skal skovbilledet i fremtiden udvikles fra lukket bjergfyrbevoksning til en mere lysåben skov med højstammede skovfyr. I den centrale del af plantagen er det ligeledes planen, at der skal ske en udvikling mod en mere lysåben skov, men her med en væsentlig andel af løvtræ til at bryde det monotone billede af nåletræsplantage. Det er også planen at oprette løvtræsbælter i området ved brændepladsen.

I området syd for Vejers Plantage ud mod Kallesmærsk Hede, hvor der i dag findes to mindre og isolerede bevoksninger af sitkagran, er det på lang sigt planen, at der skal ske en udvikling mod mere lysåben natur.

Projekt: 7

Projekter ved/i Bordrup - Oksby Plantage

År: 2014-2020

Budget: Naturstyrelsen står for finansieringen.

Beskrivelse:

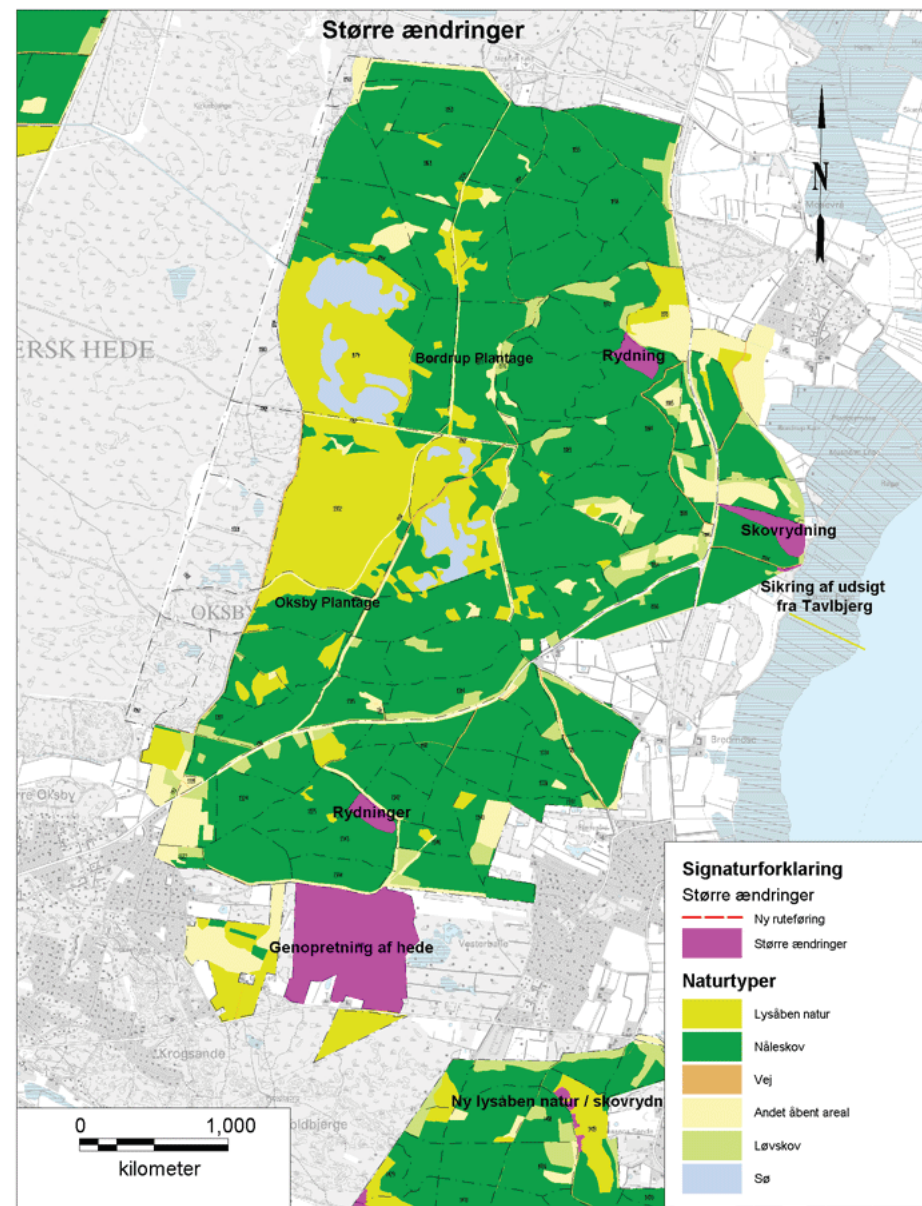
Der er planlagt konkrete tiltag til gennemførelse i løbet af den første 5-6 års periode af planperioden. Disse tiltag iværksættes som en del af opfyldelsen af den mere langsigtede målsætning for området.

- Det er planen, at udsigten fra Tavlbjerg øst for Blåvandvejen sikres ved rydning af en del af bjergfyrbekvæningen, ligesom en række sitkagrønter mod syd fældes.
- Heden syd for Oksby Plantage ryddes for opvækst af selvsåede nåletræer for at højne naturkvaliteten på heden. Muligheden for også at fjerne de plantede bekvæninger midt på heden, der for en stor del er ophav til den uønskede tilgroning, undersøges nærmere.

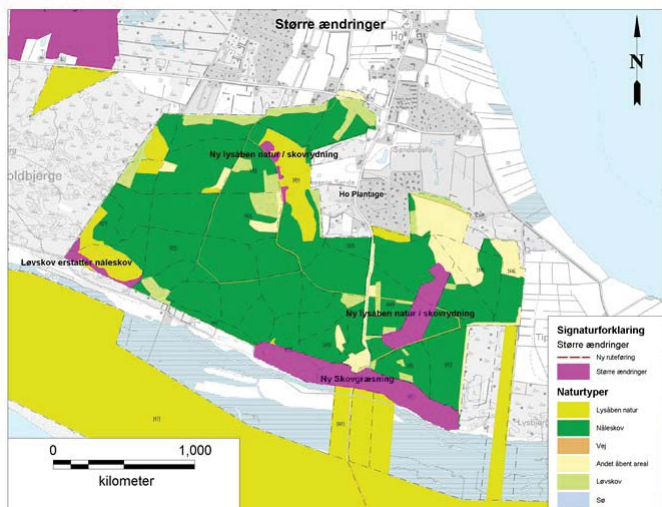
Mål:

I Bordrup-Oksby Plantage prioriteres landskabs- og naturinteresser højt. Det er målet, at landskabets terrænformer tydeliggøres, så forskellene mellem de afblæste flader og de kuperede klitformationer understøttes visuelt. Det er samtidig et mål at skabe og vedligeholde gode udsigtsmuligheder fra flere klittoppe. Den lysåbne hedenatur og vådområder på Bordrupsløtten vest for plantagen skal udgøre egnede og rolige fouragerings- og yngleområder for de arter, der er på udpegningsgrundlaget for Natura 2000 området samt for andre arter.

Det er det langsigtede mål, at landskabets terrænformer tydeliggøres og underbygges af bekvæningernes afgrænsning og fremtoning. Mod vest skal de afblæste flader udvikles mod en mere lysåben natur med en vekslen mellem eng, hede, mose og åbent vand varierende med områdets naturlige variationer i vandstanden.



Kortet viser de mest markante ændringer ved Bordrup og Oksby Plantage.



Kortet viser de mest markante ændringer ved Ho Plantage.

Projekt: 8

Projekter ved/i Ho Plantage

År: 2014-2029

Budget: Naturstyrelsen står for finansieringen.

Beskrivelse:

De langsigtede mål for plantagen er konkretiseret i flere planlagte tiltag, hvoraf nogle søges gennemført allerede i den første halvdel af planperioden.

- Der foretages en landskabsrydning af parabelklitten Røding Sande i den østlige del af plantagen, ligesom det lysåbne areal ved Jens Jessens Sande udvides lidt.
- Mod sydvest ryddes en bevoksning af contortafyr, og der plantes i stedet eg.
- I den sydlige del af skoven iværksættes en indsats mod glansbladet hæg, og der igangsættes bl.a. ny skovgrænsning i området.

Mål:

Målsætningen for Ho Plantage er, at plantagen fortsat skal udvikles som en fyrretræsdomineret plantage med blotlagte klitter i plantagen, der kan give gode kig i skoven og oplevelsesmuligheder for skovgæsten. Det er målet, at niveauet for publikumsfaciliteter fastholdes og opretholdes i et højt niveau til gavn for friluftslivet, der skal have gode udfoldelsesmuligheder i plantagen. Landskab og friluftsliv er dermed i fokus for prioriteringerne i Ho Plantage.





Projekt: 1

Samarbejde med Økologisk Landsforening

År: Opstart og afsluttes i 2014

Budget: Forbruget forventes at være begrænset ud over den tid Varde Kommune bruger i mandskabstimer.

Beskrivelse:

Varde Kommune samarbejder med Økologisk Landsforening i deres projekt om effektive afgrænsningsstrategier i naturplejen. Gennem bedriftsbesøg skabes der øget interesse og viden om muligheder for mere effektiv naturpleje ved anvendelse af forskellige dyrearter. Der planlægges afholdt driftsbesøg inden for Naturpark Vesterhavet, hvor lodsejere og dyreholdere inviteres til at deltage.

Mål:

At fremme interessen for og viden om muligheder for at anvende forskellige husdyrarter til naturpleje af naturområder. Gennem projektet søges naturparkens mål om at øge naturværdier gennem naturpleje løftet.

Projekt: 2

Varde Museum igangsætter naturpleje ved Tirpitz

År: 2014-2015

Budget: Projektet er budgetteret til at koste 250.000 kr. Varde Kommune finansierer projektet

Beskrivelse:

I forbindelse med etablering af Museums Center Tirpitz sker der påvirkning af markfirben. For at imødekomme skader og sikre forekomsten af markfirben i området, sker der omfattende naturpleje af klitheden ved rydning af vedopvækst og etablering af blotlæggelse af sand for at forbedre ynglemulighederne for arten.

Mål:

Fremme forekomsten af markfirben og sikre klitheden som en lysåben naturtype. Projektet løfter naturparkens mål om at sikre områdets naturværdier.

Projekt: 3

Kommende miljøforbedrende forskningsprojekt.

År: Projektet opstartes og forventes afsluttet i 2015

Budget: Der er tale om et projekt til ca. 5,0 mio. kr. med en egenfinansiering fra Varde Kommune på ca. 625.000 kr.

Beskrivelse:

KIMO (Kommunernes Internationale Miljøorganisation) og herunder Varde Kommune har i sensommeren 2014 ansøgt VELUX fondens forskningsprogram om støtte til flere projekter. Projekterne skal udgøre frontforskningen og bidrage til debatten om, hvordan man kan minimere forureningen med plastik i miljøet. Det sker i samarbejde med foreningen Plastic Change, Det økologiske Råd og Plastindustriens Brancheorganisation. I 2015 bliver der i naturparken lavet undersøgelser og registreringer af indsamlet maritimt affald. Der er ligeledes planer om at undersøge det kystnære sand for mikroskopiske plastpartikler.

Mål:

Formålet er at sikre en viden inden for maritim plastaffald. Og dermed få arbejdsredskaber til en fremtidig håndtering, således skader på naturen i højere grad undgås.

Projekt: 4

Forprojekt Naturforbedrende projekt ved Fidde Sø

År: 2015-2018

Budget: Varde Kommune afdækker finansieringsmuligheder og indleder derefter forundersøgelser

Beskrivelse:

Her skal det vurderes om afløbsstryget giver de mest optimale betingelser for fiskene i søen og de tilstødende vandløb. Området har potentialet til at have en væsentligt større bestand af fisk end der ses nu. Vandløbene og strygene bliver undersøgt for at se om de i en tiltrækkelig grad er passable for fiskene.

Mål:

Formålet er at forbedre forholdene for fiskene og øge bestanden af fisk i sø og vandløb. Projektet løfter naturparkens mål om at øge naturværdier gennem naturpleje.

Projekt: 5

Forprojekt Board-Walk projekt ved Nymindegab

År: 2015- 2017

Budget: Projektets budget er endnu ikke fastlagt, men mulighed for finansiering gennem fonde vil skulle afdækkes.

Beskrivelse:

Der er i udviklingsplanen for Nymindegab fremkommet et projekt, der har til hensigt at lede brugere af området ud i naturen. Dette skal ske ved at etablere et "boardwalk" der kan lede de besøgende fra byen ud i den særegne natur i området. Som en integreret del af "boardwalket" etableres der flere opholdselementer af høj kvalitet. Ved at etablere "boardwalken" bliver essehuse, slæbepladsen, ferskvandsstranden, kysten bundet sammen, som perler på en snor. Projektpartnerne er Borgerforeningen, Naturstyrelsen og Varde Kommune.

Mål:

At samle oplevelsen af "gabet", stranden, byen og skoven og skabe tilgængelighed fra byen og p-pladserne. Samtidig er målet at fremme en organiseret færdsel i området.

Projekt: 6

Hennegårds Klitter

År: Projektet starter og forventes afsluttet i 2015

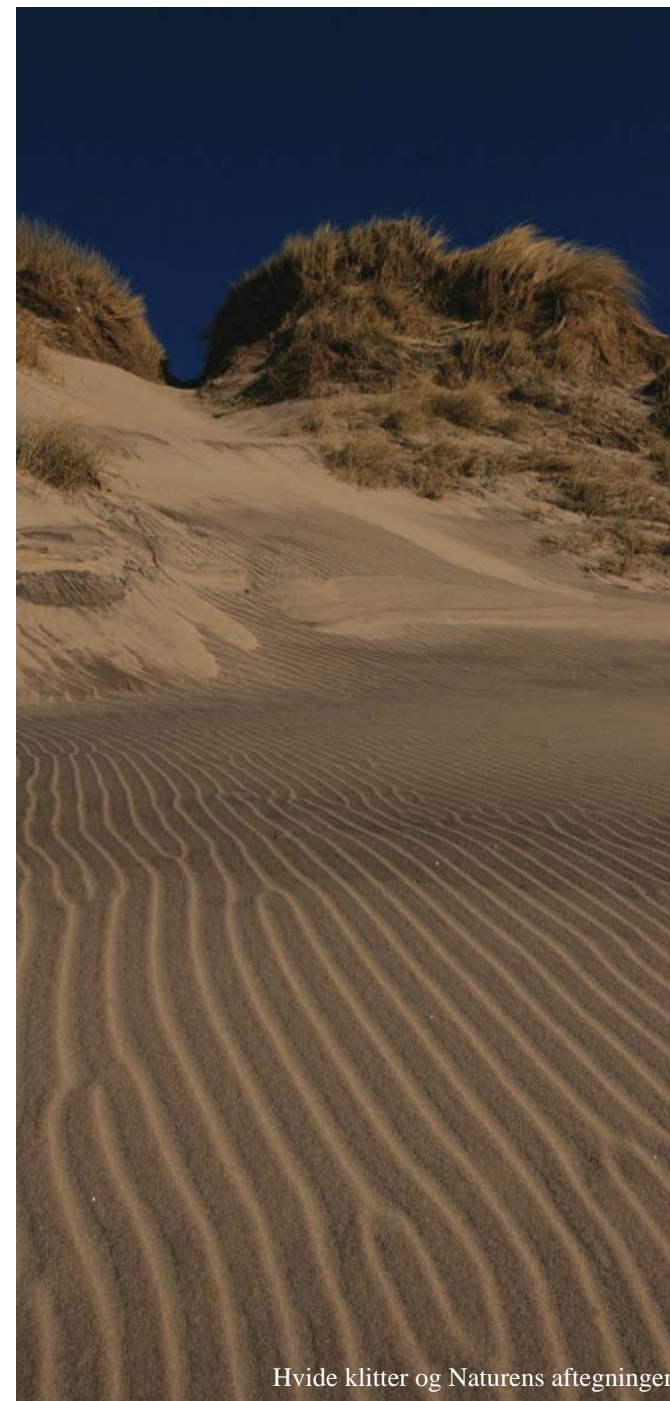
Budget: Varde Kommune er i gang med at søge mulige finansieringsformer for projektet

Beskrivelse:

Hennegårds Klitter udgør et større kystnært klithede område. Gennem en fredningskendelse er dette landskab sikret som et uforstyrret landskab. Som for mange andre klitheder sker der i et vist omfang en tilgroning af heden. Området er privatejet og Varde Kommune har haft en indledende dialog med områdets ejere. Projektet skal sikre en rydning og tilbagebringelse af den oprindelige flora og fauna på arealet.

Mål:

At der kan ske en rydning og derved på sigt bidrage til bevarelse af det oprindelige klithede landskab.



Hvide klitter og Naturens aftegninger

**Projekt: 7**

Forprojekt Naturforbedrende projekt ved Tane Sø

År: 2015-2018

Budget: Varde Kommune står for finansieringen af forprojektet. Indgår i det årlige vandmiljøbudget.

Beskrivelse:

Afløbsstryget ved Tane Sø bliver undersøgt for at se om det er passabelt for fisk. Undersøgelsen bliver suppleret med en afdækning af, om afløbsstryget afvander søen korrekt, så vandstands niveauet er den rette.

Mål:

Formålet er at skabe de bedste forhold for fiskene i søen og dermed forbedre forholdene for områdets fauna, samt at sikre den ønskede vandstand i søen.

Projekt: 8

Hydrologi-projekt Grønningen.

År: 2014-2018

Budget: Forundersøgelse er gennemført med tilskud fra EU og Fødevareministeriets Landdistriktsprogram

Beskrivelse:

Forprojekt for ændring af hydrologien er afsluttet i 2014. Forundersøgelsen har afdækket de tekniske og lodsejermæssige muligheder for at gennemføre et vandstandshævningsprojekt på et 128 hektar stort strandengsområde på Grønningen. Forprojektet danner grundlag for den videre proces for afdækning af mulighed for realisering af et egentligt projekt til forbedring af de hydrologiske forhold. **Status nu:** Projektet indgår i den efterfølgende proces, som skal sikre flora og fauna i strandengene. Grundet lokaliteten arbejdes der sammen med Nationalpark Vadehavet.

Mål:

At der i planperioden afdækkes om der kan ske realisering af projektet, med det formål at sikre naturlige strandenge. Forbedring af ynglemulighederne for engfugle vil ligeledes kunne fremme interessen for området som fuglelokalitet.

Projekt: 9

Naturpleje af hedeomkring Kirkebyvad Plantage

År: 2015-2018

Budget: Varde Kommune afdækker mulige finansieringsmuligheder.

Beskrivelse:

Hedepleje af fredet hede, som er under tilgroning. Hedearealerne er ved at gro til i birk, pil, sitka, fyr. For at sikre heden skal der ryddes og fjernes træer og buske, primært vest for Kirkebyvad Plantage, men også på nordsiden, hvor specielt fyr har spredt sig ud over heden.

Mål:

Genopretning af tilgroet hede.

Projekt: 10

dNmark research alliance forskningsprojekt

År: 5-årigt forskningsprojekt - der afsluttes i 2017

Budget: Ca. 3,5 mio. Euro for hele projektet. I Varde Kommune er der endnu ikke søgt midler til pilotområder i naturparken, men dette arbejdes der på i øjeblikket.

Beskrivelse:

Varde Kommune indgår som én af fire kommuner i et stort, anlagt forskningsprojekt. Projektets formål er at undersøge fremtidens muligheder og løsninger for kvælstofforvaltning. I Varde Kommune er der udvalgt områder, der delvist er beliggende i Naturpark Vesterhavet. Området er primært landbrugslandskabet omkring Filsø og byen Outrup.

Projektet sker i samarbejde med lokale borgere, erhverv, organisationer og myndigheder for at tilvejebringe viden med henblik på konstruktive og konkrete løsninger, der tilgodeser og afvejer lokale hensyn til bl.a. naturen, erhvervsudvikling, jagt, turisme og friluftsliv.

Mål:

At sikre samspil mellem landbrugsproduktion og natur og miljø i forhold til påvirkning af kvælstof.

Projekt: 11

Hydrologiprojekt Ho-Bugt Enge

År: Forprojektet blev gennemført i 2013. Hovedprojektet forventes opstartet i 2015 og afsluttet 2016.

Budget: Forundersøgelse er gennemført med tilskud fra EU og Fødevarerministeriets Landdistriktsprogram

Beskrivelse:

Ho Bugt enge ligger på kanten af naturparken, som overgangen fra Vadehavet og klithederne og -plantagerne. Strandengen er i dag afvandet gennem grøftning. Varde Kommune har i 2013 gennemført et forprojekt for delområdet Bordrup-Oksby enge med formålet at undersøge brugbare tekniske og ejendoms-mæssige løsninger for en egentlig gennemførelse af et hydrologiprojekt på det 161 hektar store strandengsområde. Hovedprojektet vil ske i samarbejde med Nationalparke Vadehavet.

Mål:

I planperioden vil Varde Kommune ud fra resultatet af forprojektet søge at afdække videre muligheder for en realisering af projektet. Projektets mål er at genskabe og sikre en naturlig hydrologi i strandengene.

Projekt: 12

55° Øst -Vest

År: 2014-2018

Budget: Der påregnes ikke umiddelbart nogen udgifter i forhold til dette projekt. Evt. udgifter vil indgå i det kommunale budget.

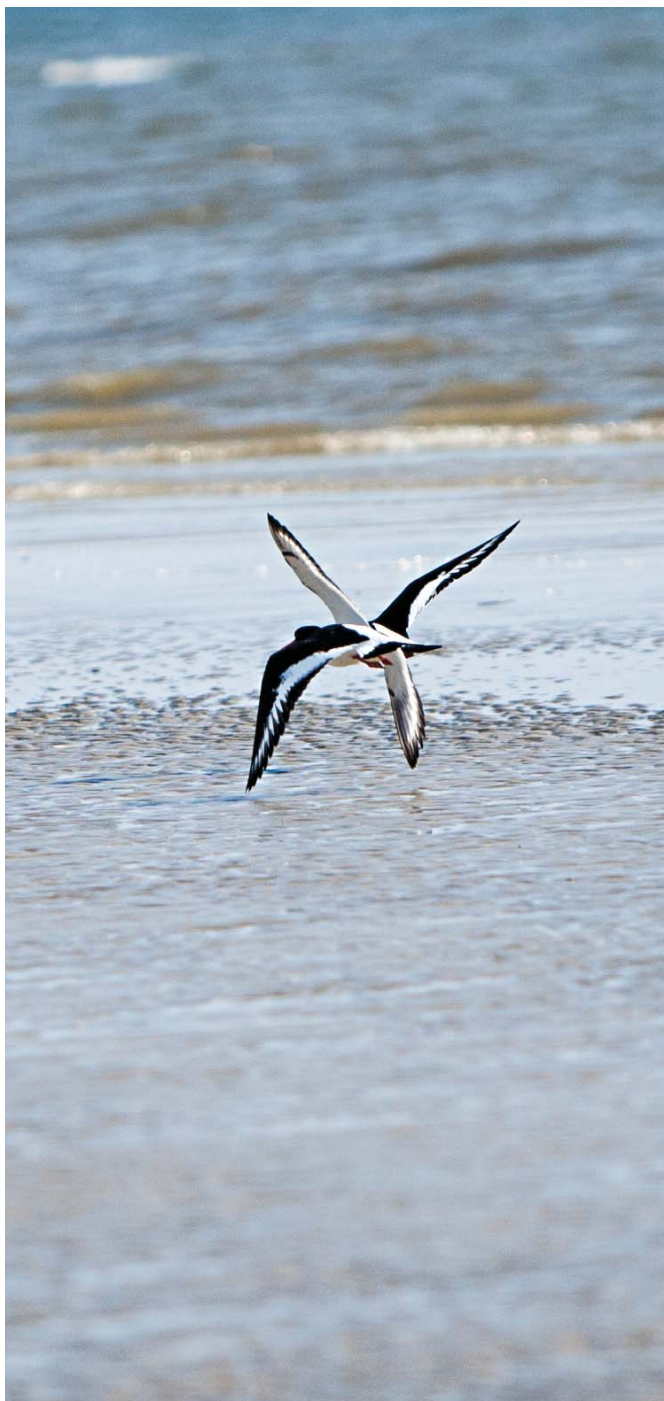
Beskrivelse:

Pilotnaturpark Christiansø og Naturpark Vesterhavet indgår i et fælles projekt. Et projekt, hvor vi vil bruge hinandens erfaringer skabe opmærksomhed gennem markedsføring. Samarbejdet munder ud i sparing og tæt dialog omkring turisme, naturprojekter, erfaring om tæt samarbejde med Forsvaret.

Mål:

At skabe en synergi mellem 2 naturparker i Danmark der har en fælles berøringsflade.



**Projekt:** 13

Forprojekt supplerende naturpleje Vrøgum Kær

År: 2016-2018

Budget: Som udgangspunkt stiller Varde Kommune selv midler til rådighed, men vil søge finansieringsmuligheder ved fonde.

Beskrivelse:

Den centrale del af Vrøgum Kær ejes i dag af Danmarks Naturfond, som ved en større indsats har gennemført rydning og pleje samt har etableret formidling af området. De øvrige områder af Vrøgum Kær ejes af øvrige private lodsejere. Her vil Varde Kommune igangsætte en proces for at afdække mulighederne for igangsætning af naturpleje og afgræsning af flere arealer ved Vrøgum Kær. Forprojektet og en evt. realisering vil skulle ske i tæt samarbejde med de private lodsejere og Danmarks Naturfond.

Mål:

Målet er sikre de naturmæssige værdier i området gennem afgræsning.

Projekt: 14

Kystfugle projektet

År: 2014-2018

Budget: Projektet finansieres af Varde Kommune og Nationalpark Vadehavet.

Beskrivelse:

For at beskytte de ofte sårbare og sparsom forekommende bestande af kystfugle har Nationalpark Vadehavet igangsat et projekt for skiltning, afmærkning og informationsmateriale om kystfugle som Hvidbrystet Præstekrave og Dværgerterne. Arterne benytter strande som ynglelokalitet og er derfor i høj grad påvirket af menneskelige aktiviteter på strandene. Varde Kommune og Naturpark Vesterhavet har indgået et samarbejde med Nationalpark Vadehavet omkring dette arbejde, således relevante kyststrækninger i naturparken også indgår i projektet.

Mål:

Formålet er at forbedre kystfuglenes muligheder for at yngle i området.

Projekt: 15

Pleje af klitheden ved Krogsande-Boldbjerg

År: 2014-2018

Budget: Varde Kommune afdækker mulighed for finansiering og har finansieret den gennemførte kortlægning.

Beskrivelse:

I den sydlige del af Naturpark Vesterhavet ligger et større privatejet klithede område – Krogsande-Boldbjerg. Varde Kommune har i 2014 gennemført en kortlægning af naturen inden for det fredede område. På baggrund af denne kortlægning vil et projekt kunne afdække behovet for en eventuel pleje og forslag til en fremtidig drift.

Mål:

I planperioden afdækkes muligheder og behov for pleje af naturområdet. Formålet med pleje vil være at sikre de lysåbne naturtyper og den landskabelige oplevelse klitlandskabet giver.

Projekt: 16**Strandrensninger og Projekt "Ren Strand"****År:** 2013 + løbende**Budget:** Indgår i driftbudgettet.**Beskrivelse:**

Som led i Varde Kommunes medlemskab af KIMO, er der gennemført "Ren Strand" kampagne i 2013. Kampagnens formål at skabe dialog med brugerne af stranden med fokus på, at få dem til at ændre adfærd i forhold til henkastet affald. Varde Kommunes Driftsafdeling har i forbindelse med kampagnen lavet projekter med kommunens skoler om indsamling af affald på strandene. Ved "Ren Strand" projektet laves en top 10 liste over de største indsamlede genstande. I et telt ved indgangen til stranden bliver det indsamlede affald den efterfølgende dag udstillet, og der bliver sat en planche listen over de største genstande. I teltet er der oplysninger om affaldets nedbrydelighed, påvirkning af naturen m.m. Medarbejdere i teltet indgår i dialog med de besøgende om udveksling af idéer på alternative løsninger af affaldsproblemet.

Mål:

Målet er at skabe dialog om og fokus på affaldets skadelige virkninger på naturen - og dermed mindske mængden af affald i fremtiden.



3.0 Beskrivelse af adgangsprojekterne rekreativ infrastruktur og strandsektionering.

”Det skal beskrives mere tydeligt, hvordan adgangsprojekterne rekreativ infrastruktur og strandsektionering, understøtter hensynet til naturbeskyttelsen?”.

3.1 Rekreativ infrastruktur.

I Naturpark Vesterhavet er der mange gode muligheder for at færdes i naturen for at finde den fornødne ro til sjælen eller bruge sin krop mere aktiv. For de sårbare naturtyper kan det betyde en uhensigtsmæssig slidtage og dermed også forringe naturoplevelsen for de mange brugere.

For at give naturen og dyrelivet de bedste vilkår, men samtidig også kunne give brugerne en naturoplevelse i et af de mest oprindelige naturområder i Danmark, etableres der en såkaldt rekreativ infrastruktur.

I samarbejde med lodsejerne, turismeaktører og lokale udviklingsråd, er der fokus at forbedre stiforløbene på udvalgte steder med særlig sårbar natur. Et led gennem et samarbejde om information om bæredygtig benyttelse af naturen ved formidlingsstationer, igennem *Fortællinger i Naturpark Vesterhavet* og naturvejledere vil brugere blive opfordret til at benytte områdets stier. Jo større viden brugerne har om naturen, desto bedre passer de på den.

Med Varde Kommunes nye fokus *Aktiv Natur* som kommunens nye vision strategi, kan det bidrage med mange flere nye brugere af Naturpark området. I samspil med vision strategien vil et øget fokus på færden i naturen være en del af strategien.

3.2 Strandsektionering.

Strandene er nogle af de mere brugte steder i naturparken til rekreation og mange gæster efterspørger strandområder, der er specielt egnet til deres aktiviteter. Udfoldelsen af nogle aktiviteter belaster i stigende grad strandene og dermed også fuglelivet. Det hænder også, at gæster kommer til skade på grund af de forskellige interesser i brugen af strandområderne.

I fugleyngeperioden er der stigende grad udfordringer med det øget antal af aktiviteter på strandene. Der er i en årrække et samarbejde med Forsvaret om afspærring af områder, således ynglefuglene for den fornødne ro. Desuden er der i indeværende år kommet et nyt samarbejde mellem Nationalpark Vadehavet og Naturpark Vesterhavet om skiltning og information om fuglenes signaler og betydningen af aktiviteter og løse hunde i nærheden af deres reder.

Som led i beskyttelse af strandene og at opnå den bedst tænkelige brug af arealerne udarbejdes der en *anbefaling* som henviser gæsterne til de bedst egnede strande for deres aktiviteter. På den måde kan størstedelen af færdslen kanaliseres til ikke-sårbare områder, som kan tåle den øgede brug og samtidig informere om, hvorfor det er så vigtigt at passe på naturværdierne. På den måde sikres både hensynet til omgivelserne og friluftslivet.

4.0 Adgangsforhold samt muligheder for friluftsliv på Forsvarets arealer.

Til spørgsmålet om, hvorvidt adgangsforholdene til det militære øvelsesterræn er afklarede – er det korte svar ja – adgangsforholdene er afklaret med forsvaret.

I Naturpark Vesterhavet har Forsvaret et areal på 6.500 hektar. Hele arealet er udlagt til skyde- og øvelsesområde, hvor der er forskellig adgang for offentligheden. På skydearealerne er der altid adgangsforsbud på grund af eksplosionsfare. Det er området omkring Kallesmærks Hede og af sikkerhedshensyn er nedfaldsområdet afspærret ved skydeøvelser.

På de øvrige øvelsesarealer har offentligheden adgang, når der ikke er øvelser. Forsvaret lukker ofte ikke hele arealet således kan offentligheden stadig færdes i området, mens der er øvelser og skydninger. Tommelfingerreglen for den offentlige adgang til området er, at gæster må færdes overalt i terrænet, så længe de færdes på anlagte stier og veje, og respekterer skiltningen om øvelse.

Offentligheden informeres om adgangsmulighederne gennem annoncering i dags- og ugepressen, ved opsætning af informationstavler ved de offentlige veje gennem terrænet og ved en kombination af ballonmaster/advarselsbelysning og advarselstavler på flere sprog overalt i terrænet, hvor det skønnes nødvendigt. I de tidsrum hvor afspærring er iværksat på grund af skydning, er der hejst røde kugler (om natten med rødt lys) på signalmaster, der er placeret på markante, synlige pladser langs grænserne af Kallesmærsk området. Planlagte skydeaktiviteter på Kallesmærks Hede er som hovedregel være synlige cirka 2 måneder frem på: <http://forsvaret.dk/OKSBL/SKYDNINGER/Pages/default.aspx>

Oksbøllejren har indrettet holdepladser flere steder i området i tilslutning til de offentlige veje. På disse pladser er der skilte med information om publikumsadgang til terrænet i den pågældende og efterfølgende måned. På informationstavlen er der oplysninger om på hvilke dage, der foregår skydning eller øvelser i de forskellige dele af øvelsesterrænet, som på et kort er inddelt i 5 delområder samt nedslagsområdet.

Kommunen samarbejder med ferieområdernes grundejerforeninger gennem et landliggerudvalg. Ved et årligt møde i udvalget har Oksbøllejren lejlighed til at informere om militære aktiviteter i de efterfølgende kvartaler. Det er en information, der værdsættes af de tilstedeværende repræsentanter for grundejerforeningerne.

Forsvaret har, som led i at åbne op for offentlighedens adgang til arealerne, udarbejdet en folder med generelle henvisninger. Folderen er tilgængelig i kortholderen ved informationstavlerne og på Forsvarets hjemmeside <http://forsvaret.dk/OKSBL/Publikumsadgang/Pages/default.aspx>.

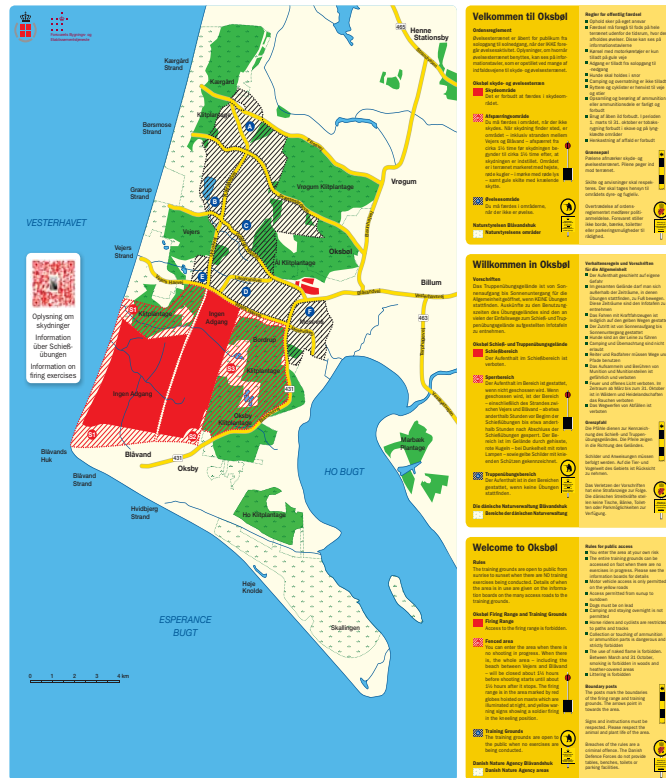
Udover at åbne for offentlighedens adgang til Forsvarets arealer, holder Forsvaret i øvrigt publikumsrettede arrangementer som *Åben Hede* og årlige guidede ture. Forsvaret i Oksbøl oplever et stigende antal henvendelser om brug af arealer til forskellige civile events, f.eks. cykelløb, West Coast Challenge, m.m.

”En stor del af naturparken ligger på Forsvarets arealer. Er adgangsforholdene afklarede?”

Forsvaret har gennem en årrække øget tilgængeligheden til deres arealer. Det er selvfølgelig en balancegang mellem Forsvarets brug af arealerne til øvelser uden gener fra publikum og det at give offentligheden adgang til området.

Kortet nedenfor viser adgangen til det militære øvelsesterræn og beskriver hvilke arealer der er skydesikkerhedsområde eller skyde- og øvelseterræn.

<http://forsvaret.dk/oksbl/publikumsadgang/documents/Publikumsfold%20kort.pdf>



Forsvaret og Varde Kommune er i løbende kontakt for at skabe fokus på naturoplevelserne i det militære øvelse-område. I samarbejde med naturparken planlægger Forsvaret har dialogmøder med lokale foreninger, klubber og andre interessenter, hvor muligheder for arrangementer/offentlig brug af arealerne drøftes. Forsvaret behandler fortsat de konkrete henvendelser ud fra den militære brug af området.

4.1 Årlig “Åben Hede”

Åben Heden er dagen, hvor Hæren præsenterer nyt og gammelt materiel. Der gennemføres demonstrationer af nye og gamle pansrede køretøjer, herunder skarpskydning.

Der er lagt op til et folkeligt arrangement med salg af drikkevarer og pølser. Offentligheden og turister får et indtryk af Forsvarets aktiviteter og om deres udvikling fra 1920erne op til nutiden. Dagen er typisk velbesøgt af både lokale og af områdets mange turister.

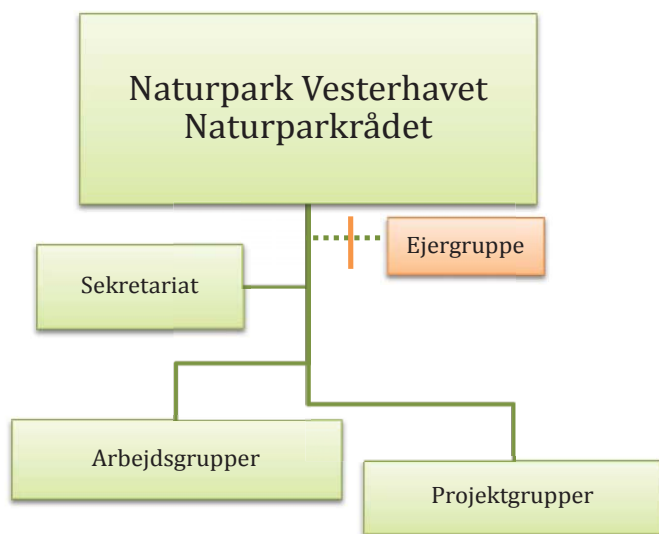


Åben Hede 2011
Billeder er taget af Forsvaret

5.0 Fremtidige samarbejdsrelationer.

Varde Kommune har en god tradition for at inddrage mulige partnere i et stærkt samarbejde. For derigennem står projekterne stærkest og med et tilhørende ejerskab for projekterne involverer samarbejdspartnere og frivillige sig mere. Det samme er gældende for Naturpark Vesterhavet, hvor samarbejde er nøgleordet for at få projekterne realiseret og skabt de bedste resultater.

”Samarbejdsrelationer er vigtige for fremdrift - særligt i denne naturpark med store lodsejerinteresser. Hvordan samarbejdes der med Naturstyrelsen, Aage V. Jensen Naturfond og Forsvaret, samt med lokale frivillige foreninger og borgere? Der bør også indledes et samarbejde med Nationalpark Vadehavet.”



Organisationsdiagram for Naturpark Vesterhavet

5.1 Fremtidig samarbejde med de store lodsejere.

Naturpark Vesterhavet er organisatorisk bygget op således for at få et stærkt samarbejde med de involverede parter (se diagram).

Naturparkrådet består af flere aktører, som har til formål at foreslå og komme med forslag til projekter inden for natur, formidlings- og kulturaktiviteter.

- Varde Kommune: Plan og Teknik, Kultur og Fritid
- Varde Museum
- Aage V. Jensen Naturfond
- Varde Erhvervs og Turistråd
- Blåbjerg Udvalgsråd
- Danmarks Naturfredningsforening
- Sydvestjysk Landboforening
- NaturKulturVarde
- Forsvaret
- Friluftsrådet

På baggrund af de store lodsejere i naturparken er der dannet en ejergroupe, som repræsenterer lodsejerne. Ejergruppens formål er at koordinere fremtidige udviklingsindsatser og skabe helhed i den fremtidige planlægning på tværs af lodsejergrensene i Naturpark Vesterhavet. Der vil være et særligt fokus på naturplejende, naturforbedrende og naturgenoprettende tiltag.

Faste deltagere i ejergruppen:

- Varde Kommune / Naturpark Vesterhavet
- Naturstyrelsen
- Aage V. Jensen Naturfond
- Forsvaret

Ejergruppen kan ad hoc udvides med relevante deltagere. Der bliver afholdt 3 koordineringsmøder om året med fokus på fremtidige tiltag og muligheder. Deltagere er altid de faste medlemmer samt ad hoc afhængig af dagsordenspunkter/aktuelle indsatser. Derudover holder ejergruppen et årligt opsamlingsmøde, hvor tiltag i det forgangne år bliver evalueret. Der udarbejdes en oversigt over naturplejende, naturgenoprettende og naturforbedrende initiativer, som sekretariatet samler til én oversigt og der orienteres om de drøftede tiltag på efterfølgende naturparkrådsmøde.

Arbejdsgrupperne består af 3-8 personer som arbejder med at konkretisere og iværksætte projekter inden for deres tema. Arbejdsgrupperne nedsættes af naturparkrådet og er rimeligvis konstante.

Projektgrupperne består ligeledes af 3-8 personer og arbejder typisk med enkelte konkrete projekter. De sørger for at projekterne udføres i samarbejde med lokale interessenter. Projektgrupperne nedsættes af naturparkrådet og eksisterer kun til et givent projekt er afsluttet. Et projekt kan være opstartet i en arbejdsgruppe, hvorefter det er vurderet, at en til formålet nedsat projektgruppe skal videreføre arbejdet.

5.2 Fremtidigt samarbejde med Nationalpark Vadehavet.

Naturparken Vesterhavet indgår i et fremtidigt samarbejde med Nationalpark Vadehavet, hvor der afholdes regelmæssige fællesmøder og mindst to årlige koordineringsmøder. Samarbejdet sker med henblik på fælles koordinering og samarbejde. Der arbejdes allerede på flere fælles platforme:

- Vadehavets Formidlerforum, hvor NaturKulturVarde har en væsentlig rolle i relation til såvel nationalparken som naturparken.
- Borgmester Erik Buhl Nielsen repræsenterer Varde Kommunes i Nationalpark Vadehavets bestyrelse.
- Samarbejde med Destination Sydvestjylland om bl.a. Sydvestjyske. Smagsoplevelser, Nationalpark Vadehavets partnerprogram og Panorama – Powered by Cycling-projektet om bl.a. Vestkystruten og en række øvrige udviklingsopgaver.
- Såvel nationalparken som naturparken har valgt Combines som leverandør af mobil-app.

5.3 Samarbejde med frivillige og foreninger

Der er flere samarbejder af forskellige karakterer med frivillige i naturparken. Nedenfor er dele af det frivillige samarbejde oplistet med en kort beskrivelse. Dette arbejde med de frivillige varetages i fremtiden af Naturparkrådet.

- I forbindelse med et projekt om byfornyelse i Nymindegab er byens borgere inddraget i idéoplæg m.m. I naturområdet omkring Nymindestrømmen og Gammelgab er der sammen med frivillige opstået et konkret projekt om indrettelsen af et naturrum med boardwalks og indretning af bunkers som shelterspladser.
- I Nymindegab er der etableret et fårelaug, som sørger for afgræsning af arealer for at bibeholde den spændende lysåbne natur på hede-arealer og strandenge.
- Efter aftale med Nymindegab Museum bygger det lokale bådelaug i Nymindegab gafpramme på fri-landsmuseets savmølle har en aftale med, som bygger. Savmøllen er finansieret med LAG-midler.
- Aage V. Jensen Naturfond har som tidligere nævnt et samarbejde med DOF om fugleobservationer og – optællinger ved Filsø.
- Vrøgum Kær ejes af Danmarks Naturfond og hvert år kommer frivillige og laver naturpleje på arealet gennem arrangementet ”Giv naturen en hånd”. Her er blandt opstået et høstlaug, som slår græsset med en le,
- Frivillige indsamler data om biodiversitet i Biowideprojektet. I Naturpark Vesterhavet er det

Vrøgum Kær, som er udpeget som hotspot.

- Sammen med grundejerforeningerne og udviklingsrådene arrangeres der affaldsindsamling i forbindelse med ’Ren Strand’ og DNs affaldsindsamlingsdag.
- Der er flere mountainbikeruter i naturparken, som vedligeholdes af de lokale cykelforeninger. Den omfattende vedligeholdelse af MTB-ruterne bidrager til brugernes tilfredshed med stierne og mountainbikerne fortsat kører på de afmærkede stier. Det er med til at skåne og beskytte naturen i andre områder.
- Blåvand Fuglestation er drevet af frivillige ornitologer, som observerer fugletrækket ved Blåvands Huk. Observatørerne i Blåvand bidrager til vigtig indsamling af materiale til Zoologisk Museum. Materialet har været indsamlet standardiseret siden 1963 og den videre registrering af trækfuglenes bevægelser er med til at give et billede af populationssvingningerne.

5.4 55° ØST - VEST

Naturpark Vesterhavet og pilotnaturpark Christiansø har lavet en aftale om et fremtidigt samarbejde. Begge parker har Forsvaret som en stor lodsejer og interessant, og gennem et udvidet samarbejde kan vi med fordel bruge hinanden som sparringspartnere i det fremtidige arbejde på Forsvarets arealer.

Desuden ligger naturparkerne på samme breddegrad, hvor Christiansø er Danmarks østligste punkt mens Naturpark Vesterhavet ligger på Danmarks vestligste punkt. I formidlingsøjemed kan den symbolske værdi i et samarbejde mellem den østligste og vestligste naturpark give rig mulighed for at formidle forskellene mellem naturparkernes landskaber, natur og kultur. Her tænkes også formidlingen af forskellene mellem eksempelvis naturplejende og naturforbedrende projekter.

5.5 Samarbejde med nordtysk Naturpark

Naturpark Vesterhavet ønsker at indlede et samarbejde med en nordtysk naturpark i Slesvig-Holsten.

I samarbejdet med den tyske naturpark er det tænkt, at vi vil udvikle natur- og kulturturistiske aktiviteter med fokus på natur- og kulturarven med særligt fokus på miljøbeskyttelse og bæredygtighed, som kan skabe vigtige synergieffekter på turismeområdet og til bevarelse af regionens stærke "brand".

For naturparken vil det betyde, at beskyttelse af natur- og kulturarven er med til at styrke attraktiviteten for både indbyggere og brugere.

Tidsperioden er ikke fastsat, men det indledende arbejde vil begynde efteråret 2014. Der vil blive ansøgt om midler til det fremtidige samarbejde ved Interreg 5A

6.0 Bilagsmateriale

6.1 Tidligere beskrevne projekter:

Turisme

Projekt:

Digital oplevelsesformidling i Destination Sydvestjylland

År: 2014- 2015

Budget:1.200.000

Beskrivelse:

Fokus på at mindske afstanden mellem udbydere af turismeprodukter og nuværende og kommende turister gennem brug af ny digital teknologi.

Projektet skal kortlægge nye digitale muligheder inden for oplevelsesformidling samt målgruppernes kendskab til, ønsker til og brug af ny digital teknologi. Der skal udvikles en strategi for anvendelse af digital markedsføring i området.

Mål: At kunne tilbyde digital oplevelse formidling og dermed imødekomme den stadig større efterspørgsel på dette.

Projekt:

Særlige feriesteder

År: 2014

Budget: 2.000.000

Beskrivelse:

Projektet har fokus på udviklingen af kystturisme på 20 udvalgte feriesteder.

Blåvand og Henne Strand, som begge ligger i Naturpark Vesterhavet, er blandt de 20 udvalgte kystbyer og indgår i projektet i samarbejde med Videncenter for Kystturisme

Mål: At fastholde og øge turismen ved Vesterhavet.

Kultur

Projekt:

Naturen til bords

År: 2014

Budget: Projektet finansieres af Varde Erhvervs- og Turistråd

Beskrivelse:

Udvikling af lokale kvalitetsfødevarer og nye spiseoplevelser gennem netværksdannelse, uddannelsesforløb og udviklingstiltag. Samarbejde mellem Naturpark Vesterhavet og Varde Erhvervs- og Turistråd

Mål: At øge kendskabet til lokale producenters fødevarer samt, hvilke ressourcer naturen indeholder af fødevarer.

Projekt:

Udviklingsplaner for kystbyerne – Blåvand, Vejers, Henne Strand og Nymindegab

År: Nymindegab starter medio 2014

Vejers

Henne Strand

Blåvand

Budget: Finansieres af Varde Kommune som led i turismestrategien

Beskrivelse:

En beskrivelse af byernes udvikling, samt mulige projekter for de enkelte indsatsområder i kystbyerne for at fremme stedets attraktivitet.

Mål: Gøre kystbyerne mere attraktive både for borgere og andre brugere af området.

Projekt:

Museumscenter Blåvand

År: Forventes afsluttet i 2016

Budget: 110.000.000 Finanseres af A.P. Møller-fonden og Varde Kommune

Beskrivelse:

Ombygning af Tirpitz-bunkeren til et nyt storslået museumscenter med moderne arkitektur. Museumscenteret samler flere mindre museer om blandt andet anden verdenskrig, ravmuseet og det lille lokalmuseum Blåvand Museum. Museet indgår også som formidlingspunkt i projektet *Fortællinger i Naturpark Vesterhavet*, samarbejde med Museet for Varde By og Omegn

Mål: Samle museerne i Blåvand og Oksbøl og skabe en ny og moderne formidling af områdets historie.

Formidling

Projekt:

Formidlingsture

År: Minimum et nyt arrangement eller ny formidling hvert år fra 2014

Budget: ca. 50 mandetimer

Beskrivelse:

Udvikling af formidlingsture med vidensindhold til borgere og udenlandske gæster er fortsat et indsatsområde. Som supplement til eksisterende formidlingsture, hvor forskellige temaer som fugletræk, malerkolonien, Filsøs natur og kulturhistorie, udvikles nye formidlingsture og – arrangementer. Der kunne eksempelvis være fokus på kulinariske naturoplevelser som naturens spisekammer i regi af ”*Naturen til bords*” eller guidede ture på cykel, til hest eller guidede løbeture.

Desuden vil der fremadrettet blive fokuseret på nye segmenter. Destination Sydvestjylland og Varde Kommunes turismestrategi retter begge deres fokus på at videreudvikle markedet og at tilpasse tilbuddene til efterspørgslen. Her tænkes eksempelvis på at koble arrangementer i en pakkerejse, eksempelvis Brunst og Brøl eller Grå Sol med overnatning eller en aktiv weekend kombineret med overnatning. Tilbudspakkerne skal udvikles, således de tiltrækker målgrupperne inden for forskellige segmenter.

Der vil også fokuseres på at øge antallet af guidede ture på engelsk og tysk. Dette vil ske isamarbejde med natur- og kulturformidlere, som allerede sammen udgiver folderen Ta’ på tur. Varde Kommune i samarbejde med *Destination Sydvestjylland, Museet for Varde By og Omegn og NaturKulturVarde*

Mål: Formidle ny viden til interessenter om områdets historie.

Projekt:

Formidlernetværk

År: Opstart i foråret 2015 skal fortsætte løbende.

Budget: 3.500 kr./ 15 mandetimer

Første møde i netværket finansieres af Varde Kommune, men sidenhen er det tanken, at deltagerne selv betaler et beløb på maks. 300 kr. for deltagelse og mødeforplejning

Beskrivelse:

I dag afholder flere forskellige virksomheder formidlingsture i Naturpark Vesterhavet, herunder *NaturKulturVarde*, Museet for Varde By og Omegn og Naturstyrelsen. Herudover findes der private aktører, som også tilbyder formidlingsture i naturparkområdet.

Der etableres et formidlernetværk/-forum under Naturpark Vesterhavet, hvor formidlere har mulighed for at møde hinanden og blive orienteret om nye tiltag i naturparken.

Her kan lodsejere ligeledes formidle tiltag på deres arealer. F.eks. stillezoner, nye græsningsinitiativer, driftsplaner m.v.

Mål: Oplyse om nye tiltag og initiativer i naturparken og udbrede, hvilken størrelse Naturpark Vesterhavet egentligt er.

Projekt:

Hjemmeside

År: Foråret 2014

Budget: 40.000,- for hele projektet.

Beskrivelse:

Forbedring af Naturpark Vesterhavets hjemmeside. Formålet er at samle aktiviteter og nyheder på naturparkens hjemmeside. Dermed sikres, at information bliver let tilgængelig for den besøgende, der via hjemmesiden kan søge viden om aktiviteter, som de er interesserede i.

Hjemmesiden bliver tilgængelig på dansk, tysk og engelsk

Mål:

Hjemmeside

Projekt:

Kort over Naturpark Vesterhavet

År: Revideret version foråret 2014

Budget: 40 mandetimer inkl. grafisk arbejde.

Beskrivelse:

Udgivelse af et kort over naturparkområdet, som formidler områdets natur, kultur, friluftsliv og oplevelsesmuligheder til borgere og gæster Varde Kommune i samarbejde med Varde Erhvervs- og Turistråd

Mål: Give brugerne et friluftskort

Friluftsliv

Projekt:

Powered by Cycling

År: 2014- 2015

Budget: 2.000.000 kr.

Beskrivelse:

Panorama er et landsdækkende projekt og har formålet at tilføje nyt indhold - gode oplevelser på cykel - til den traditionelle kystturisme.

Panorama etablerer i Naturpark Vesterhavet to sløjferuter af overkommelig længde på de to kystcykelruter. Der er tale om nye ruter på etablerede sti- og vejnet. I tilknytning til projektet forbedres skiltningen langs ruten samt der indrettes pitstop med cykelpumper og lappemuligheder. Projektet sker i samarbejde med Destination Sydvestjylland og Dansk Cyklistforbund

Mål: Få flere til at opleve det unikke vestjyske natur fra cykel.

Projekt:

Fortællinger i Naturpark Vesterhavet

År: Forventes afslutet juli 2015

Budget: 11.200.000 Projektet er støttet af Nordea-fonden og Ministeriet for By, Bolig og Landdistrikterne.

Beskrivelse:

Varde Kommune arbejder fra 2013 på det treårige pilotprojekt *Fortællinger i Naturpark Vesterhavet* vil give gæsterne bedre og lettere adgang til områdets unikke naturfortællinger og kulturhistorie ved hjælp af en app. I projektet bliver der etableret fem formidlingshytter, som på udvalgte steder får tilknyttet et handicapvenligt toilet. Alle formidlingspunkter for et gratis tilgængeligt WIFI og touchskærme, hvor gæsten kan søge informationer i tilknytning til området de befinder sig i, men også øvrige tilbud.

Ved to af formidlingsstederne etableres der cykelpitstop med cykelpumper og lappemuligheder i samarbejde med Powered by Cycling-projektet Panoramet.

Projektets samarbejdspartnere er lokale aktører og Friluftsrådet.

Mål: Tilgængeligøre de skjulte historie for brugerne og få dem til at benytte sig af mulighederne for et øget friluftsliv.

Projekt:

Kortlægning og sektionering af strandene

År: Start 2014 forventet afsluttet efterår 2016

Budget: 300 mandetimer.

Beskrivelse:

Som led i beskyttelse af strandene og at opnå den bedst tænkelige brug af arealerne udarbejdes der et udkast til sektionering. Sektioneringen vil danne rammerne for at kunne beskytte særligt udsatte områder og dyr fx ynglefugle. Ved at kortlægge strandbrugen kan naturparken give gæsterne anbefalinger i form af foldere, skiltning samt information på hjemmeside til f.eks. familievenlige strande, drageflyvning, windsurfing osv.

Der udarbejdes et forslag i samarbejde med lodsejerne. Forslaget sendes til politisk behandling i Varde Kommunes byråd. Sker i et samarbejde mellem Danmarks Naturfredningsforening, Naturstyrelsen, Forsvaret, Varde Kommune, repræsentanter fra campingpladserne, Varde Erhvervs- og Turistråd

Mål: Øget tilgængelighed sammenholdt med en bedre overskuelighed for brugerne af området.

Natur

Projekt:

Naturoplevelser og sikring af adgangsforhold til observationssteder, strandene og fredede steder

År: Indtil 2018 forventes det, at der er minimum to nye tiltag

Budget: Min. 5 mio. kr., som blandt andet er finansieret gennem Realdania.

Beskrivelse:

I Naturpark Vesterhavet ejes områderne af private lodsejere og Varde Kommune råder kun lidt over projekter. I samarbejde med lodsejerne bidrager kommunen primært med sagsbehandlingen, synliggørelse og kvalificering af projekter.

Det nuværende arbejde med at forbedre mulighederne for naturoplevelser fortsættes, og også projekter med fokus på gangbesværede og handicapvenlighed, hvor det er muligt. Der kan udarbejdes en guide, som beskriver adgangsmulighederne fx på en skala fra 1-5.

Forbedringen af adgangen til naturoplevelser kan især have fokus på udbedring af stiforløb, gøre fugletårne og strandene mere adgangsvenlige for handicappede og eksempelvis vil adgangen til fredede områdes tilgængeliggøres bl.a. med bedre parkering i umiddelbar nærhed.

Realdania har et større projekt sammen med Naturfonden, hvor der rejses udkigsfaciliteter på søen, som er tilgængelige via en bro, hvorfra den genetablerede Filsø kan nydes. Projektet har blandt andet givet anledning til at etablere en ny indkørsel til parkeringspladsen for at forstyrre beboerne ved Filsø mindst muligt. Projektet styres i samarbejde med Naturstyrelsen. Sker i samarbejde mellem Varde Kommune, NaturKulturVarde og Museet for Varde By og Omegn, Aage V. Jensen Naturfond, Naturstyrelsen og Forsvaret

Mål: Øge tilgængelighed og adgangsforhold.

6.2 Tidligere oplyst oversigt over kommende projekter:

Turisme

Projekt:

Blå Flag – information om og markedsføring af rene strande med henblik på turisme

År: Starter i 2016 og fortsætter løbende derfra.

Budget: 150 mandetimer

Beskrivelse:

Både nationale og internationale turister tiltrækkes af de brede sandstrande og det vilde, utæmmede hav, der også kan vugge blidt. Strandene er dermed trækplasteret sammen med den øvrige autentiske natur i Naturpark Vesterhavet.

Blå Flag er ikke en selvfølge og Varde Kommunes driftsafdeling har blandt andet et igangværende affaldsprojekt for at sikre rene badestrande.

Informationer om Blå Flag-strande og hvad målsætningen og forventningerne er til strandene vil medføre et medansvar hos brugerne af strandene, men også tiltrække miljøbevidste turister.

I samarbejde med driftsafdelingen samles erfaringerne, projekteres nye tiltag og informationer om Blå Flag og strandnummereringen bliver tilpasset ny skiltning og til hjemmeside.

Mål: Skabe mere information om Blå Flag og dermed bidrage til en øget turisme.

Kultur

Projekt:

Flygtningemuseum

År: 2013 -2018

Budget: Forventet 40 mio. kr. for hele projektet

Museet tænkes primært finansieret af tyske fonde til bevaring af anden verdenskrigshistorie har tilkendegivelser fra bl.a. Interreg 5A og den tyske stat

Beskrivelse:

Ombygning af det tidligere vandrerhjem til et museum om flygtninge, som husede området efter Anden Verdenskrig.

Museet bliver også et formidlingspunkt i projektet Fortællinger i Naturpark Vesterhavet sker i samarbejde med Museet for Varde By og Omegn

Mål: At få formidlet historien om de tyske flygtninge under anden Verdenskrig og skabe et formidlingscenter for naturparken også.

Formidling

Projekt:

Formidling af beskyttelse og benyttelse af den sårbare natur

År: Påbegyndes i 2017 og er fortløbende

Budget: 250 mandetimer plus 45 timer til grafisk arbejde

Foredragene vil koste et mindre gebyr til dækning af leje og kaffe.

Aktørerne og lodsejerne dækker selv omkostninger til løn.

Beskrivelse:

Formidlingen af beskyttelsen og den hensigtsmæssige benyttelse af naturen til borgere og turister betragtes som et vigtigt led i arbejdet for at beskytte sårbare naturtyper.

Der er flere forskellige virkemidler for at øge fokus på naturen. Der tænkes blandt i en række foredrag, hvor eksempelvis de forskellige aktører og lodsejere vil fortælle om deres tiltag og om vigtigheden af at beskytte den sårbare natur. Foredragene kunne arrangeres gennem blandt andet Folkeuniversitetet og Varde Bibliotek.

Til gæster i området vil der blive publiceret en spændende folder, ligesom budskabet også vil kommunikeres på naturparkens hjemmeside. Sker i samarbejde med Varde Kommune, Forsvaret, Naturstyrelsen, Aage V. Jensen Naturfond, øvrige lodsejere og NaturKulturVarde

Mål:

Formidlingens formål er at skabe rammer for en god forståelse og viden om området og dens særpræg, og derved igennem styrke den hensynsfulde færden i området.

Projekt:

Opstart af arbejdet med en undervisningsportal

År: Koncept for undervisningsportalen skal være klar 2016 med henblik på at søge midler til portalen.

Budget: 300 mandetimer. Det er Varde Kommune som bidrager med medarbejdere til udarbejdelse af koncept. NaturKulturVarde og Varde Museum bruges som sparringpartnere

Beskrivelse:

Portalen er en platform til undervisningsbrug af naturparkens natur og kulturhistoriske emner.

Tanken bag undervisningsportalen er at give børn og unge indsigt i naturen, kulturhistorien og hvilken konsekvens vores adfærd kan have på naturen.

Undervisningsportalen bliver dermed et tilbud til pædagoger, lærere mv. Med tiden lægges der materiale til institutioner, skoler og gymnasier ind i portalen, og kan bruges i forbindelse med større projekter målrettet de ældste klasser i folkeskolen og gymnasiet.

I umiddelbar nærhed til naturparkområdet er tanken, at i samarbejde med to skoler, som har lyst til at blive en del af Grønt Flag Grøn Skole, dannes grundstenene for undervisningsportalen. Her kan de deltagende skoleklasser eksempelvis 'adoptere' et område og følge det lige fra de små klasser til de største klasser og iagttage udviklingen. I forbindelse med undervisningsportalen er det oplagt at knytte enkelte aktiviteter sammen med en grejbank. Yderligere samarbejdspartnere er – ud over de 2 skoleklasser, andre børn og unge, NaturKulturVarde og Museet for Varde By og Omegn

Mål: Skabe interesse for naturen og dens værdier for de kommende generationer og brugere af området.

Friluftsliv

Projekt:

Forbedring af skiltningen i naturparken

År: 2015 – 2018

Budget: 175 mandetimer. Naturparks-skiltene finansieres af Varde Kommune, men lodsejernes egne skilte finansieres af lodsejerne selv

Beskrivelse:

Efter optagelse i Danske Naturparker forbedres skiltningen i naturparken med henblik på cykelruter, informationer om strandene, hunde m.m. med logo og efter Danske Naturparkeres designguide. Sker i samarbejde med lodsejerne i naturparken samt turismeorganisationer.

I forlængelse af forbedringen af skiltningen i Naturpark Vesterhavet, projekteres en sammenkædning af stisystemet ved hjælp af skiltning, hvor det er nødvendigt. Et godt ruteforløb vil styrke mulighederne for friluftsliv og aktiviteter og give en god placering for alsidige adgangsforhold.

Startskuddet går i takt med projekterne *Panorama* og *Fortællinger i Naturpark Vesterhavet*. Projektet sker i samarbejde med frivillige og lodejere.

Mål:

Målet er, at der i 2018 er fire naturparkcykelruter, Der er skabt en klar identitet af naturparken i form af skiltning rundt i naturparken f.eks. ved hovednedgangene til strandene,

Projekt:

Etablering af aktiviteter med fokus på udvikling af børns interesse for friluftsliv, natur og kulturhistorie

År: 2016

Budget: 100 mandetimer

Beskrivelse:

Med udgangspunkt i Friluftsrådets Grønne Spirer vil institutionerne og skolerne, formidlere og turismebranchen arrangere aktiviteter med fokus på børns interesse for friluftsliv, natur og kulturhistorie.

Den brede målgruppe er bevidst, således sommergæsterne kan tilbydes børneaktiviteter.

Tæt på naturparken ligger der børnehaver, vuggestuer og dagplejere, som kan blive inspireret til flere udendørs aktiviteter. Samarbejde mellem Varde Kommune – Børn og Unge, NaturKulturVarde og Varde Museum som samarbejdspartnere

Mål: Formålet er, at børnene skal blive opmærksomme på deres omgivelser og få en naturlig og velfunderet interesse for naturen.

Projekt:

Etablering af to grejbanker

År: Ansøgningsfasen begynder i 2015. Grejbankerne forventes at være etableret primo 2017

Budget: 2.000.000 kr. der skal søges om penge til. Varde Kommune er i gang med at udarbejde ansøgninger.

Beskrivelse:

Etablering af grejbanker i forskellige områder af Naturpark Vesterhavet vil øge adgangen til forskellige aktiviteter i naturen.

Grejbankerne kan indeholde udstyr til nogle af de mest populære aktiviteter i naturparken, men også muligheden for aktiviteter udover det sædvanlige kan muliggøres.

Der tænkes især på mountainbikes, orienteringsudstyr, telte, rygsække, GPS, SUP surfing, havkajakker, kanoer, våddragter, lystfiskerudstyr, vaders, osv.

Til udlån af grejet bliver der udarbejdet en låneguide, hvor noget af udstyret på lånes på egen hånd, mens andet vil kræve vejledning af en friluftvejleder.

Grejbankernes placering og indhold vil blive præciseret, når ansøgningen til Tips- og Lottomidler skrives.

Projektet skal realiseres i samarbejde med Varde Kommune – Natur og Park i samarbejde med NaturKulturVarde, Naturstyrelsen og Museet for Varde By og Omegn.

Mål: At få flere til at bruge naturen til oplevelser samt at øge interessen for naturen i sin helhed.

Projekt:

Indsamling af information om motionsruter, bålpladser m.v.

År: 2015-2018

Budget: 100 mandetimer

Beskrivelse:

Samarbejdet om at samle informationer om motionsruter, bålpladser m.v. fortsættes med de interessenter, frivillige og lodsejere.

Der udarbejdes en plan for, hvordan synliggørelse vil ske i samarbejde med turismeorganisationerne og på Naturpark Vesterhavets hjemmeside. Sker i samarbejde med Naturstyrelsen, NaturKulturVarde og Varde Erhvervs- og Turistråd, sportsklubber og Udviklingsrådene for Blaabjerg og Blåvandshuk

Mål: At give brugerne et samlet overblik over faciliteterne i naturparken.

Projekt:

Dagscykelture

År: 2015 - 2017

Budget: 300 mandetimer. Der kan søges midler ved fonde til at gennemføre projektet eller cykelkortet kan rekvireres mod et symbolsk beløb igennem turistbureauerne.

Beskrivelse: Som supplement til Vestkyststrutens nye sløjfer of forbedringer fokuseres der på at udarbejde flere mindre cykelture i naturparkområdet. Der er en stor og stigende interesse for cykelture i naturparken og mange gæster tager cyklen med på ferie.

I samarbejde med forskellige organisation og frivillige udarbejdes der materiale som inspiration til dagcykelture.

Det kunne fx være et digitalt cykelkort til gratis download til GPS, smartphone m.m. og/eller et cykelkort over naturparken. Det er tiltænkt at følgende samarbejdspartnere skal være med i projektet: Varde Kommune i samarbejde med Destination Sydvestjylland/SVUF, Varde Erhvervs- og Turistråd, frivillige og udviklingsråd

Mål: At få flere brugere ud i naturparken på cykel.

Erhverv**Projekt:**

Etablering af et naturparkpartnerskab

År: Koncept for naturparkpartnerskabet skal være klar i 2016

Budget: 450 mandetimer.

Beskrivelse:

Profilering af egnesspecialiteter, hvor lokale producenter og restauratører kan gå med i et partnerskab og derved co-brande sig med Naturpark Vesterhavet

En del af konceptet er øget profilering, storytelling og produktudvikling af blandt andet naturplejeprodukter. Projektet sker som led i et samarbejde med Varde Kommune og Varde Erhvervs- og Turistråd.

Mål: Øget fokus på lokalproducerede produkter.

Natur

Projekt:

Beskyttelse af sårbar natur mod slitage, forstyrrelser og ophold

År: 2015- 2018

Budget: Der vil blive søgt om midler til projektet.

Beskrivelse:

Der udarbejdes en handleplan for beskyttelse af sårbar natur mod slitage, forstyrrelser og ophold i samarbejde med lodsejerne som led i forskningsprojektet.

Planen vil tage sit udgangspunkt i de eksisterende Natura2000-planer, og der vil udvides med behov. Dette sker i samarbejde med Forsvaret, Naturstyrelsen, Aage V. Jensen Naturfond, øvrige lodsejere, Varde Kommune og NaturKulturVarde.

Mål: At sørge for at naturen beskyttes med den ønskede større mængde brugere i området.

Projekt:

Opstart af Forskningsprojekter

År: Opstart af samarbejder mellem forskningsinstitutioner og mulige emner skal være startet senest i 2015

Budget: 180 mandetimer

Beskrivelse:

Forskningsprojekterne kan blandt andet omfatte en kortlægning af forholdet mellem benyttelse og beskyttelse, og afdække hvilke områder, der kan klare stigende benyttelse.

Et yderligere fokuspunkt vil også være den stigende benyttelses betydning for forstyrrelse af naturtyper og dyrearter. Her tænkes der ikke kun på forskning i beskyttede arter.

Et forskningsprojekt kunne også være en undersøgelse af tidligere naturværdier og hvilken effekt en genetablering af naturværdierne ville have på området.

Projektet skal realiseres via et samarbejde mellem: NaturKulturVarde, Naturstyrelsen, Aage V. Jensen Naturfond, Naturpark Vesterhavet, Forsvaret og øvrige lodsejere, forskningsinstitutter og universiteter.

Mål: At få klarlagt hvilke områder der kan klare mere benyttelse og hvad der skal have mere beskyttelse.

